

Catalogue des cols d'Arménie

ARMÉNIE

ARMÉNIE

ARMÉNIE



Éditions des Cent Cols



CATALOGUE DES COLS D'ARMÉNIE

1. Ce catalogue

Ce catalogue établit une première petite liste de cols en Arménie. Dans ce petit pays très montagneux et d'altitude moyenne assez élevée les amateurs de cols de moins de 2000m seront déçus. On n'en a trouvé que 7 !! Par contre les passionnés des plus de 2000m seront mieux servis – on en a trouvé 39 dont 10 routiers !!

2. L'histoire de l'Arménie

L'Arménie historique était située dans les hautes terres qui entourent le Mont Ararat et était peuplée pendant plusieurs millénaires avant notre ère. Selon les légendes le fondateur historique du pays – Hayk le Grand – aurait établi le premier état arménien environ 2000 ans avant notre ère. « hy » est le code ISO pour la langue arménienne.

Le pays est situé dans le Caucase – à la charnière de la plaque eurasiatique et de ce fait a vu passer des envahisseurs des empires de tous les grands pouvoirs de ces deux continents – les Perses, les Grecs, les Romains, les Byzantins, les Mongols, les Ottomans...et les Russes. Par conséquent ce territoire a vu pendant toute la période jusqu'au début du XX^e siècle une alternance d'indépendance, d'autonomie et de subjugation. L'Arménie a été le premier pays à instaurer la Chrétienté comme religion officielle – ce qui a contribué à maintenir une identité nationale.

Les relations avec le voisin turc ont été particulièrement difficiles et ont mené les arméniens de s'allier avec les russes contre les ottomans pendant la première guerre mondiale et aussi à des épisodes sanglants comme ceux de 1915-1917 qui ont vu périr plus d'un million d'arméniens. Pour les arméniens c'était un génocide ; pour les turcs une « période malheureuse ».

À la fin de la première guerre mondiale le territoire accordé à l'Arménie par le Traité de Sèvres n'a jamais été implémenté. Le pays a été par la suite annexé par la Russie et ensuite incorporé dans l'Union Soviétique. Mais la surface finale était beaucoup plus réduite que la région historique de ce pays – sans accès ni à la mer ni à sa montagne emblématique – le Mont Ararat.

À la fin de l'Union Soviétique l'indépendance de l'Arménie a été reconnue en décembre 1991. Dans les années suivantes une guerre avec l'Azerbaïdjan concernant Nagorno-Karabakh a permis à l'Arménie de renforcer l'autonomie effective de ce territoire de langue arménienne. Mais le statut final de la zone n'est toujours pas déterminé et les frontières entre l'Arménie et la Turquie ainsi qu'avec l'Azerbaïdjan restent fermées.

À aujourd'hui le pays est une république parlementaire avec environ 3 millions d'habitants dont un tiers dans la capitale Yerevan (Erevan). Le développement économique et social

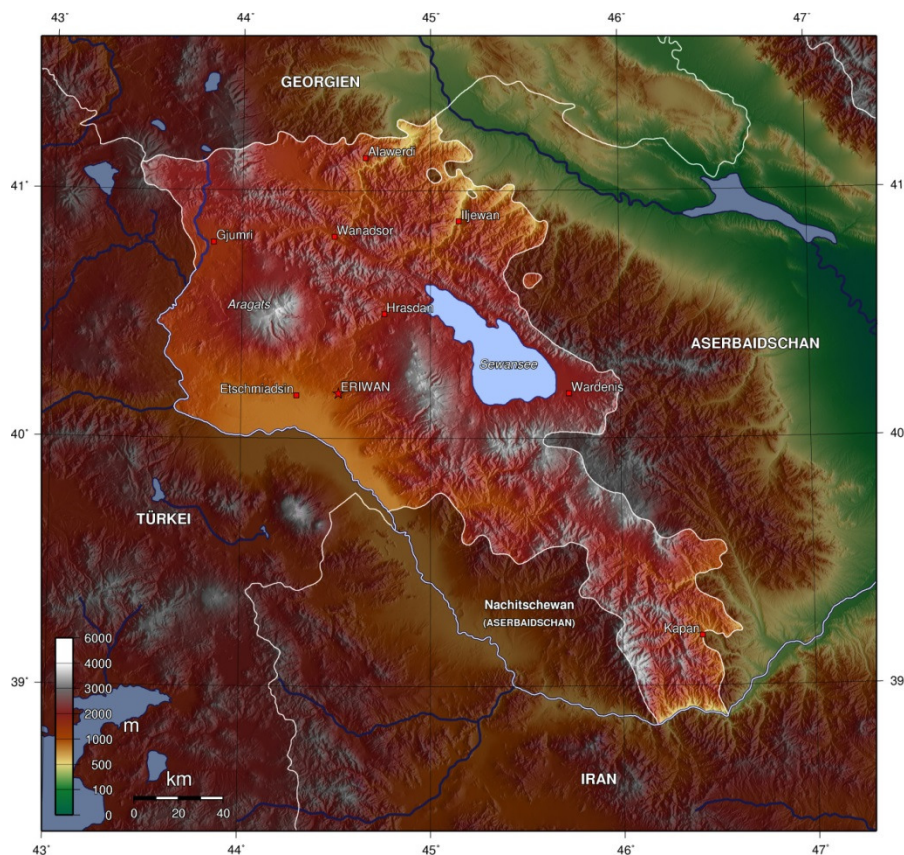
poursuit lentement son cours avec de l'aide et du commerce avec un ensemble de pays avec lesquels l'Arménie entretient de bonnes relations.

3. La géographie de l'Arménie

L'Arménie est un petit pays enclavé (sans accès à la mer) de 29743 km² de superficie sans compter le territoire disputé de Nagorno-Karabakh. Le pays est montagneux à 86% (plus que la Suisse ou le Népal) avec un climat continental/montagnard selon l'altitude.

Le point culminant est le Mont Aragats à 4090m et aucun point dans le pays ne descend sous 390m d'altitude.

Le Mont Ararat, visible de Yerevan, qui se trouve sur l'emblème de l'Arménie est actuellement localisé en Turquie.



By Captain Blood - Own work, CC BY-SA 3.0,

<https://commons.wikimedia.org/w/index.php?curid=645273>

Les Sous-divisions Administratives de l'Arménie

L'Arménie est organisée en 11 « marzer » (singulier marz) – en arménien մարզեր մարզ qui sont des provinces (ou des régions) sauf la ville de Yerevan qui a un statut spécial.

<u>Code ISO 3166-2</u>	<u>Nom (hy)</u>	<u>Nom (en)</u>	<u>Nom (ISO 9985)</u>	<u>Catégorie</u>
AM-AG	Արագածոտն	Aragatsotn	Aragacotn	région
AM-AR	Արարատ	Ararat	Ararat	région
AM-AV	Արմավիր	Armavir	Armavir	région
AM-ER	Երևան	Yerevan	Erevan	cité
AM-GR	Գեղարքունիք	Gegharkunik	Gegark'unik'	région
AM-KT	Կոտայք	Kotayk	Kotayk'	région
AM-LO	Լոռի	Lori	Loři	région
AM-SH	Շիրակ	Shirak	Širak	région
AM-SU	Սյունիք	Syunik	Syunik'	région
AM-TV	Տավուշ	Tavush	Tavuš	région
AM-VD	Վայոց Ձոր	Vayots Dzor	Vayoć Jor	région



4. La langue et l'écriture de l'Arménie

L'arménien est une langue ancienne qui date de plusieurs siècles avant notre ère. On peut déjà trouver au V^e siècle une traduction intégrale de la Bible. La langue, ainsi que la religion du pays, a été l'un des éléments fédérateurs pendant tous les siècles de turbulence dans cette région. Cette langue constitue une branche indépendante de la famille de langues indo-européennes. À aujourd'hui l'arménien est parlé par 6,7 millions de personnes y compris la diaspora.

L'alphabet comporte 39 ou 40 caractères même si dans le tableau ci-dessous les 2 derniers sont considérés comme des digraphes et pas vraiment comme des lettres. Le système d'écriture a été élaboré autour de l'an 400 par Mesrop Mashtots, linguiste, théologien et leader ecclésiastique. Il y a plusieurs systèmes de romanisation de cet alphabet. Les plus souvent rencontrés sont probablement ISO 9985 et BGN/PCGN. Le système de l'USBGN

(BGN/PCGN) est devenu un peu obsolète et la plupart des experts préfèrent maintenant ISO 9985. Nous l'avons simplifié un peu en enlevant les caractères aspirés dans le Nom Complet (que vous pouvez voir dans l'Alias)

<u>Majuscule</u>	<u>Minuscule</u>	<u>Romanisation ISO 9985</u>	<u>Romanisation BGN/PCBN</u>
Ա	ա	a	a
Բ	բ	b	b
Գ	գ	g	g
Դ	դ	d	d
Ե	ե	e	e, ye
Զ	զ	z	z
Է	է	ē	e
Ը	ը	ë	y
Թ	թ	t'	t'
Ժ	ժ	ž	zh
Ի	ի	i	i
Լ	լ	l	l
Խ	խ	x	kh
Օ	օ	ç	ts
Կ	կ	k	k
Հ	հ	h	h
Ձ	ձ	j	dz
Ղ	ղ	ġ	gh
Ճ	ճ	č	ch
Մ	մ	m	m
Յ	յ	y	y
Ն	ն	n	n
Շ	շ	š	sh
Ո	ո	o	o, vo
Չ	չ	č	ch'
Պ	պ	p	p
Ջ	ջ	ǰ	j
Ռ	ր	r	rr
Ս	ս	s	s
Վ	վ	v	v
Տ	տ	t	t
Ր	ր	r	r
Ց	ց	c'	ts'
Ի	լ	w	w
Փ	փ	p'	p'
Ք	ք	k'	k'
Օ	օ	ò	o
Ֆ	ֆ	f	f
ՈՒ	ու	ow	u
	և	ew	ew, ev

5. Définition d'un "Col" et les toponymes qui sont retenus par le Club

La "Règle du Jeu" du Club des Cent Cols et ses annexes ont été scrupuleusement respectées dans l'élaboration de ce catalogue. "Le Catalogue comprend tous les Cols désignés avec ce toponyme ou son équivalent local, régional ou national, mentionnés (ou ayant été mentionnés) sur des sources cartographiques ou autres sources documentaires que le Club considère comme fiables" (selon la Règle du Jeu).

"En raison de la multitude de configurations de terrains rencontrées, la définition minimale du caractère topographique d'un col retenue par le Club est la suivante : point de passage privilégié, imposé par le relief, situé sur une ligne de partage des eaux, et autre qu'un sommet." (Annexe à la Règle du Jeu).

Les intitulés et les toponymes retenus dans ce catalogue reflètent (comme en d'autres pays) le sens des langues différentes et leur application sur le terrain

6. Intitulés/Descripteurs qui sont reconnus pour désigner un col dans l'Arménie

Il n'y a qu'un seul vrai intitulé rencontré en arménien pour désigner un col mais on en trouve quelques-uns de plus pour les frontaliers et sur des cartes internationales.

<u>Intitulé (langue locale)</u>	<u>Intitulé (romanisé)</u>	<u>Sens du mot</u>
Լեռնանցք, Լեռնանցֆ (hy)	Leřnanc'k', Leřnanck	Col de montagne
Aşırımı (az)		Surmonter par un passage
Перевал (ru)	Pereval	Col
Pass (en, de)		Passage, col

7. Sources utilisées

Le pays ayant été longtemps sous l'emprise de l'union soviétique a tardé à développer ses propres capacités de cartographie.

Les cartes les plus détaillées qui couvrent l'intégralité du pays sont notamment les productions soviétiques des années 1970 à l'échelle de 1 :100000.

Depuis l'indépendance un organisme national de cartographie a été établi – IGKA (Institut Geodezii i Kartografii pri Pravitel'stve Respubliki Armenii) qui a annoncé un programme de

cartographie jusqu'à l'échelle de 1 :50000 – mais aucun des sites spécialisés n'a vu de production concrète pour le moment.

Autrement les seules cartes internationales dédiés au pays sont celles de :

- Reise Know-How au 1 :250000
- ITMB au 1 :430000

Il existe aussi quelques cartes à des échelles plus petites pour tout le Caucase (Gizi Map, Freytag & Berndt).

La base de données USBGN ne semble guère plus détaillée.

Le GT-Arménie serait donc reconnaissant de toute information supplémentaire de la part d'un voyageur hardi sur place.

Les systèmes de coordonnées géographiques

Puisqu'il n'y a pas de carte locale connue on s'est contenté des coordonnées géographiques et de l'UTM (en WGS84).

8. Les altitudes

Vu le peu d'altitudes ponctuelles (« spot heights ») sur les cartes locales, à part pour les sommets, on a choisi souvent d'interpoler entre les courbes à niveau de 10m de SRTM1.

9. Manuel d'utilisation du catalogue

Les données fournies correspondent au format Cent Cols normal :

<u>En-tête de colonne</u>	<u>Description</u>
Code	Pays + sous-division + altitude initiale du col.
Nom complet	Le nom tel qu'il apparaît sur la source de référence en caractères romanisés ou translittéré de la source cyrillique (sans marques diacritiques)
Alias	Un nom alternatif éventuel sur une autre source approuvée – avec les marques diacritiques
Nom court	Le nom essentiel du col sans tenir compte de l'intitulé
Nom arménien	Le nom arménien – normalement de la base USBGN faute de carte locale
Nom russe	Le nom tel qu'il apparaît sur les cartes russes en caractères cyrilliques
Alt	Altitude du col géographique en mètres selon la meilleure source
Région	Le nom du marz (région) tel qu'il est inscrit en ISO 3166.
Documents	Lien vers le visualiseur Cent Cols qui affiche le col sur différentes cartes interactives.

Accès	<p>La cotation des routes en format libre ainsi que la référence de la route ou de la piste.</p> <p>R Piste</p> <p>S Sentier</p> <p>HS Hors Sentier</p> <p>Toutes ces informations et le classement des difficultés devront être améliorés par nos membres.</p>
Type	Type de route/chemin 0 = route, 10 = piste, 15 = sentier, 20 = sentier inconnu ou inexistant.
Diff.	<p>Difficulté :</p> <p>0 = revêtement sur au moins un côté</p> <p>1 = cyclable</p> <p>2 = poussage facile du vélo</p> <p>3 = poussage difficile de la bicyclette</p> <p>35 = piste non cotée</p> <p>40 = portage</p> <p>50 = acrobatique</p> <p>99 = pas coté, mais pas nécessairement impossible à franchir.</p>
Limitrophe	Un pays voisin ou une région voisine (s'il y en a).
WGS84 Lon D	Longitude du col au format décimal du système WGS84 (directement utilisable dans les appareils GPS, Google Earth etc).
WGS84 Lat D	Latitude du col au format décimal du système WGS84 (directement utilisable dans les appareils GPS, Google Earth etc).
WGS84 Lon S	Longitude du col dans le format sexagésimal du système WGS84.
WGS84 Lat S	Latitude du col dans le format sexagésimal du système WGS84..
WGS84 fuseau	Fuseau UTM selon le système universel WGS84.
WGS84 UTM x	Abscisse UTM du col ("Easting") selon le système universel WGS84.
WGS84 UTM y	Ordonnée UTM du col ("Northing") selon le système universel WGS84..
Sources	Source (carte ou panneau) d'au moins l'un des noms du col
Remarques	
Statut	Dernière mise à jour du col.

10. Auteurs

Auteurs du catalogue : Graham Cutting et Ludger Vorberg. Veuillez adresser toute remarque, suggestion, correction ou proposition de nouveaux cols ou de renseignements complémentaires à :

cols@centcols.org

Photo de couverture:

« Ararat »

Image by Denis Streltsov from Pixabay

Pixabay License

Free for commercial use

No attribution required