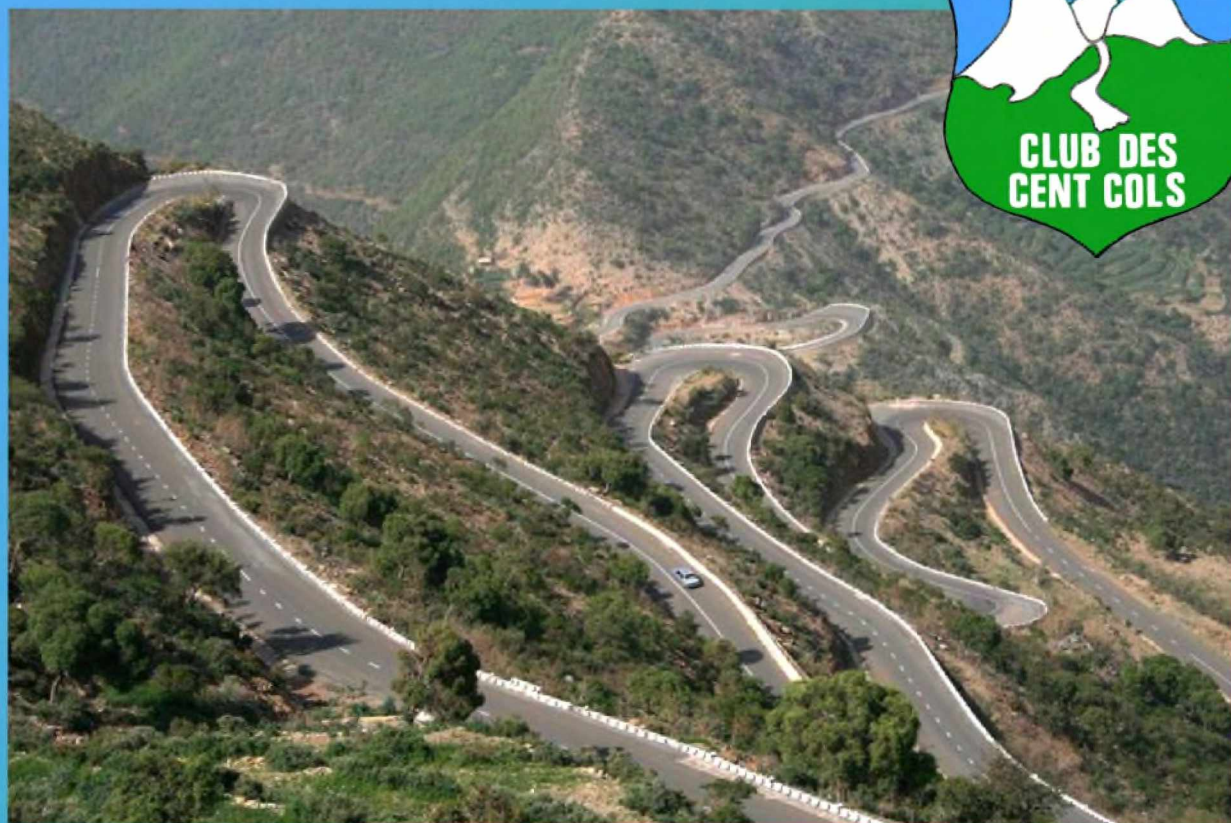


Catalogue des cols de l'Érythrée



Éditions des Cent Cols

Érythrée

Érythrée

Érythrée

UN PEU D'HISTOIRE

Depuis l'antiquité, différentes puissances ont régné sur le pays. Au Moyen-Âge, les hauts plateaux chrétiens étaient soumis aux empereurs éthiopiens, tandis que les régions côtières étaient dirigées par des princes locaux. Avec la conquête turque, l'Érythrée est devenue en 1554 et pour plus de 300 ans province de l'Empire ottoman. Durant cette période, les habitants des régions côtières ont été islamisés.

Depuis 1870 et 1882, la baie d'Assab était italienne, et après l'occupation de Massaua (1885) et d'Asmara (1889), le territoire est devenu une colonie italienne en 1890 sous le nom de *Colonia Eritrea*.

Après l'invasion de l'Éthiopie par l'Italie, l'Érythrée a été intégrée à la nouvelle *Afrique orientale italienne* en 1936. En 1941, les forces alliées ont mis fin à l'appartenance à l'Italie. Le territoire fut placé sous l'administration militaire britannique et en 1947, il devint un territoire sous mandat britannique. Après la Seconde Guerre mondiale, l'ONU a opté pour une fédération de la province d'Érythrée avec l'Empire d'Abyssinie.

Après que l'empereur éthiopien Haïlé Sélassié eut systématiquement érodé les droits politiques de la population érythréenne de 1952 à 1961, puis annexé l'Érythrée en 1961 par l'(auto)dissolution du parlement érythréen, les séparatistes érythréens prirent les armes.

La guerre d'indépendance s'est terminée en 1991, après trente ans, par la victoire du *Front populaire de libération de l'Érythrée* (FPLE) et de plusieurs autres groupes rebelles éthiopiens (dont le FPRDF - *Front démocratique révolutionnaire du peuple éthiopien*), et par la destitution du régime éthiopien. L'EPRDF a formé un nouveau gouvernement et a permis l'indépendance de l'Érythrée. Celle-ci a été déclarée le 24 mai 1993 après un référendum supervisé par l'ONU, au cours duquel 99,83 % des participants ont voté en faveur de l'indépendance.

Au cours des années suivantes, les relations entre l'Éthiopie et l'Érythrée se sont détériorées. En 1998, une guerre frontalière a éclaté entre les deux États. En 2002, une commission frontalière indépendante a recommandé les nouvelles frontières nationales, que toutes deux ont accepté. Dans les faits, la mise en œuvre de la démarcation de la frontière n'a pas pu être réalisée jusqu'au *Traité de paix* du 8-7-2018.

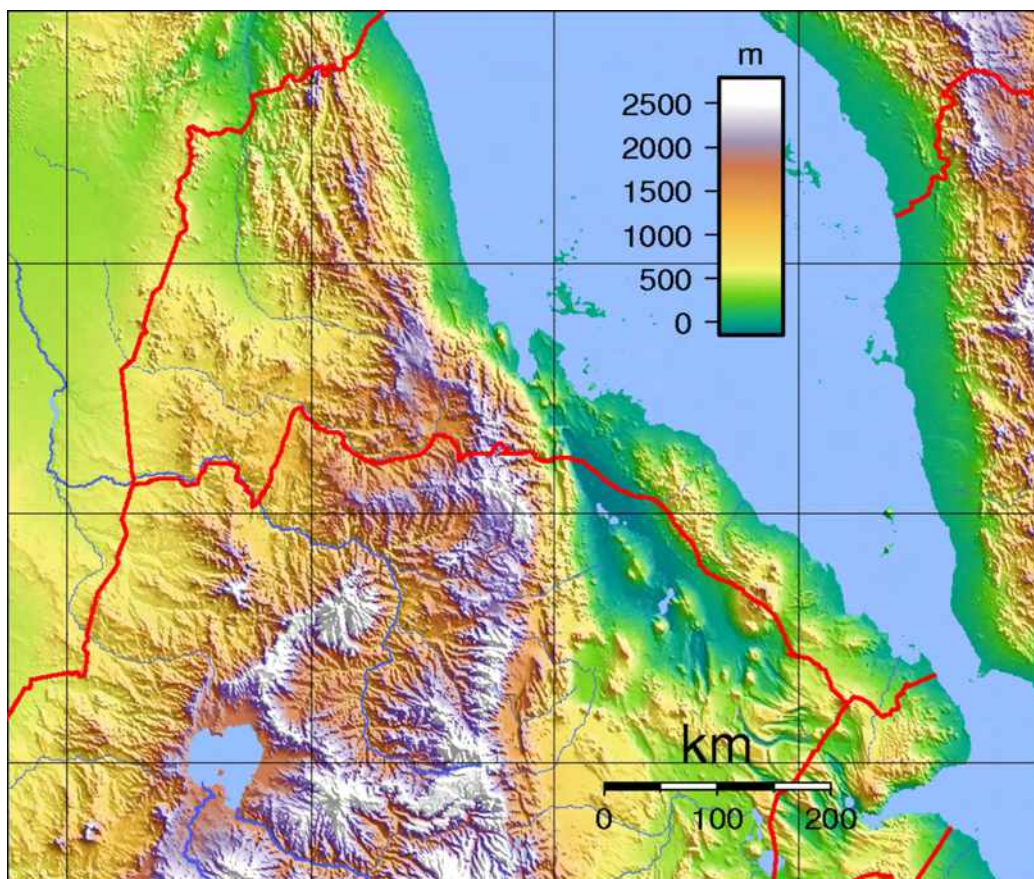
En 2019, le prix Nobel de la paix a été décerné à *Abiy Ahmed Ali*, premier ministre de l'Éthiopie, notamment pour sa politique de réconciliation avec son voisin du nord, l'Érythrée.

L'ADMINISTRATION DE L'ÉRYTHRÉE



Code	Province
ER-AN	Anseba
ER-DK	Debubawi Kayih Bahri
ER-DU	Dehub
ER-GB	Gash-Barka
ER-MA	Maekel
ER-SK	Semienawi Kayih Bahri

Comme d'habitude, nous suivons la norme ISO 3166-2 pour les noms des subdivisions administratives et leurs codes.



[https://commons.wikimedia.org/wiki/
User:Sadalmelik](https://commons.wikimedia.org/wiki/User:Sadalmelik)

L'Érythrée est bordée au nord-est par la mer Rouge avec un littoral long de 1 150 km et limitrophe du Soudan à l'ouest, l'Éthiopie au sud et à l'ouest et Djibouti au sud-est.

L'Érythrée comporte des hauts plateaux dans le centre du pays, avec un climat tempéré, une zone de déserts arides sur la côte, et une zone de plaines dans le nord-ouest du pays. Les hauts plateaux du Nord, dont l'altitude varie de 1 800 à 3 000 m, possèdent un climat tempéré de type méditerranéen ; les espaces côtiers en revanche sont chauds et arides.

L'économie érythréenne a été fortement endommagée par la guerre frontalière avec l'Éthiopie et par une sécheresse qui a duré plusieurs années. Selon les estimations, le produit intérieur brut de l'Érythrée s'élevait à 3,858 milliards de dollars en 2014, soit 755 dollars par habitant. L'Érythrée est donc l'un des pays les plus pauvres du monde. Il n'est pas possible de fournir des données précises, car le gouvernement ne publie aucune donnée économique.

Environ 80 % de la population travaille dans l'agriculture qui contribue environ un quart au PIB. Le rendement des récoltes dépend fortement du climat. Même lors des bonnes années de récolte, l'Érythrée n'a pas pu nourrir plus de 60 % de sa population. Les principales cultures sont le café, le millet, les fruits et le coton. Sur les côtes, on pêche des crevettes, des homards et des crabes.

L'industrie est le deuxième secteur avec 22 % du PIB. La construction contribue à elle seule presque la moitié.

INFORMATIONS TOURISTIQUES

Le tourisme dans le pays repose en grande partie sur quelques vacanciers individuels, des citoyens érythréens vivant à l'étranger en visite dans leur pays et un petit nombre de tour-opérateurs étrangers qui parcourent le pays avec des groupes généralement réduits. Les vacances balnéaires sont également peu proposées, faute d'infrastructures touristiques adaptées.

© Les langues et les ethnies

Depuis son indépendance en mai 1993, l'État érythréen a trois langues officielles qui sont aussi des langues de travail : le tigrigna, l'arabe et l'anglais.

Les deux premières jouissent d'un prestige lié à la religion. L'arabe, langue du Coran, est sacré pour tout musulman. Quant au tigrigna, c'est la langue liturgique dans les offices religieux chrétiens. Ces deux langues servent aussi de langues de communication (ou *langues véhiculaires*).

L'anglais n'est pas une langue nationale, mais il a un statut de langue internationale.

Les citoyens appartiennent à neuf ethnies nationales différentes, chacune ayant sa propre langue maternelle (ou *langue vernaculaire*). La plus grande ethnies sont les Tigrigna (55% de la population), suivie des Tigre (35%). Les autres ont des parts inférieures à 5 %.

Le tigrigna et l'arabe font partie de la grande famille des langues sémitiques, tandis que les autres appartiennent aux langues couchitiques ou nilo-sahariennes.

Une grande partie de la population est bilingue voire multilingue. On dit que les trois quarts savent communiquer en tigrigna.

En Érythrée, quatre groupes religieux sont reconnus: l'Église orthodoxe érythréenne, l'Église évangélique (luthérienne) d'Érythrée, l'islam et l'Église catholique romaine.

La population érythréenne se répartit à parts presque égales entre musulmans (sunnites) et chrétiens. Malgré les opinions très différentes et le potentiel de conflit qui en résulte, la population forme une unité nationale.

Les chrétiens vivent principalement sur le haut-plateau autour d'Asmara et la partie musulmane de la population principalement dans les basses terres et à proximité de la côte.

Les cols de l'Érythrée

Dans ce catalogue, nous avons retenu 86 cols, dont 5 routiers, et 24 à plus de 2000 m.

L'état des routes passant par des R/R1 est difficile à vérifier.

Les noms des cols (les termes reconnus)

Comme noms de cols, nous avons un certain nombre de restes de l'époque coloniale italienne („*passo*“, „*sella*“) et des noms anglais („*pass*“).

Terme	Langue	Sens
Colle	Italien	Col, Colline
Pass	Anglais	Passage, Col
Passo	Italien	Passage, Col
Sella	Italien	Selle, Col

Les cartes

Pour la recherche des cols, nous avons utilisé essentiellement les cartes italiennes de l'*Istituto Geografico Militare* au 100k, publiées en 1934, et des cartes britanniques *East Africa* 500k de 1948 qui sont des compilations de cartes italiennes.

© Carte IGN 100k de Djibouti

© Cartes britanniques GSGS 500k East Africa

© Cartes russes 200k

- © Carte italiennes IGM 100k et 200k
- © La base de données USBGN

Comme cartes grand public, on trouve ITMB Ethiopia and Eritrea au 1 :1 900 000 et Reise Know-How (RKH) Horn von Afrika au 1 :1 800 000.

L'utilisation du catalogue

Les données fournies correspondent au format Cent Cols normal.

https://www.centcols.org/documents/catalogues/_commun/Manuel_d_utilisation_des_catalogues.pdf

Auteur du catalogue et de la notice :

Le Groupe de Travail « Reste-du-Monde » : Graham Cutting et Ludger Vorberg.

Veillez adresser toute remarque, suggestion, correction ou proposition de nouveaux cols ou de renseignements complémentaires à : cols@centcols.org

Photo de couverture: Route Asmara-Massaoua

Licence: CC BY 2.0, <https://commons.wikimedia.org/w/index.php?curid=4926317>