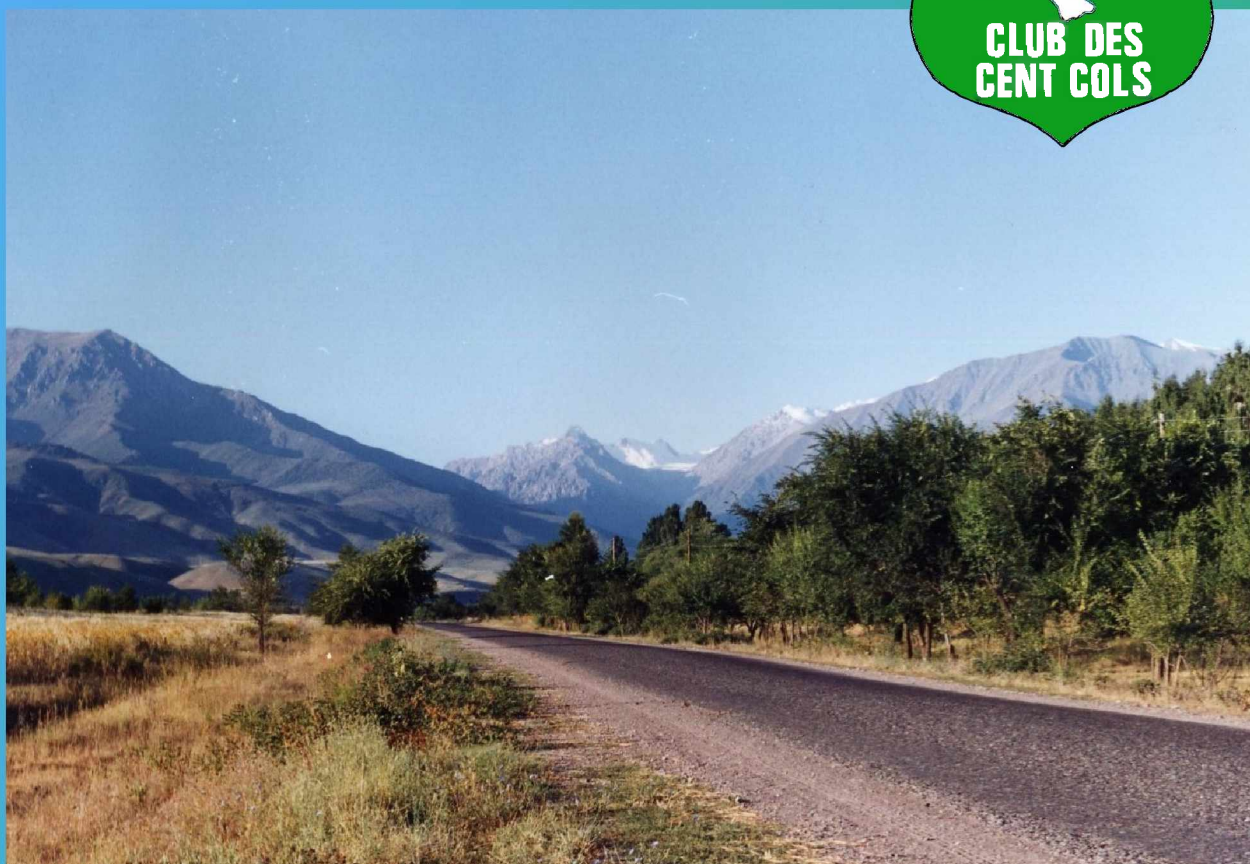


# Catalogue des cols du Kirghizistan

Kirghizistan

Kirghizistan

Kirghizistan



Éditions des Cent Cols

## UN PEU D'HISTOIRE

Le Kirghizistan, en forme longue la République kirghize, est un pays d'Asie centrale extrêmement montagneux.

Le pays fut peuplé par des tribus de langue turque et était sous dominance mongole depuis 1219, puis chinoise au 18<sup>e</sup> siècle. La dominance russe enfin dura de 1876 jusqu'à la dissolution de l'URSS en 1991.

Comme chez plusieurs pays voisins, après l'indépendance en août 1991, l'ancien président de la république soviétique devint président de la nouvelle République kirghize.

Le système politique de plus en plus autoritaire se transforma en démocratie parlementaire en 2010 après un référendum sur la réforme de la constitution, mais le pays reste instable avec beaucoup de crises gouvernementales.

## L'ADMINISTRATION DU KIRGHIZISTAN

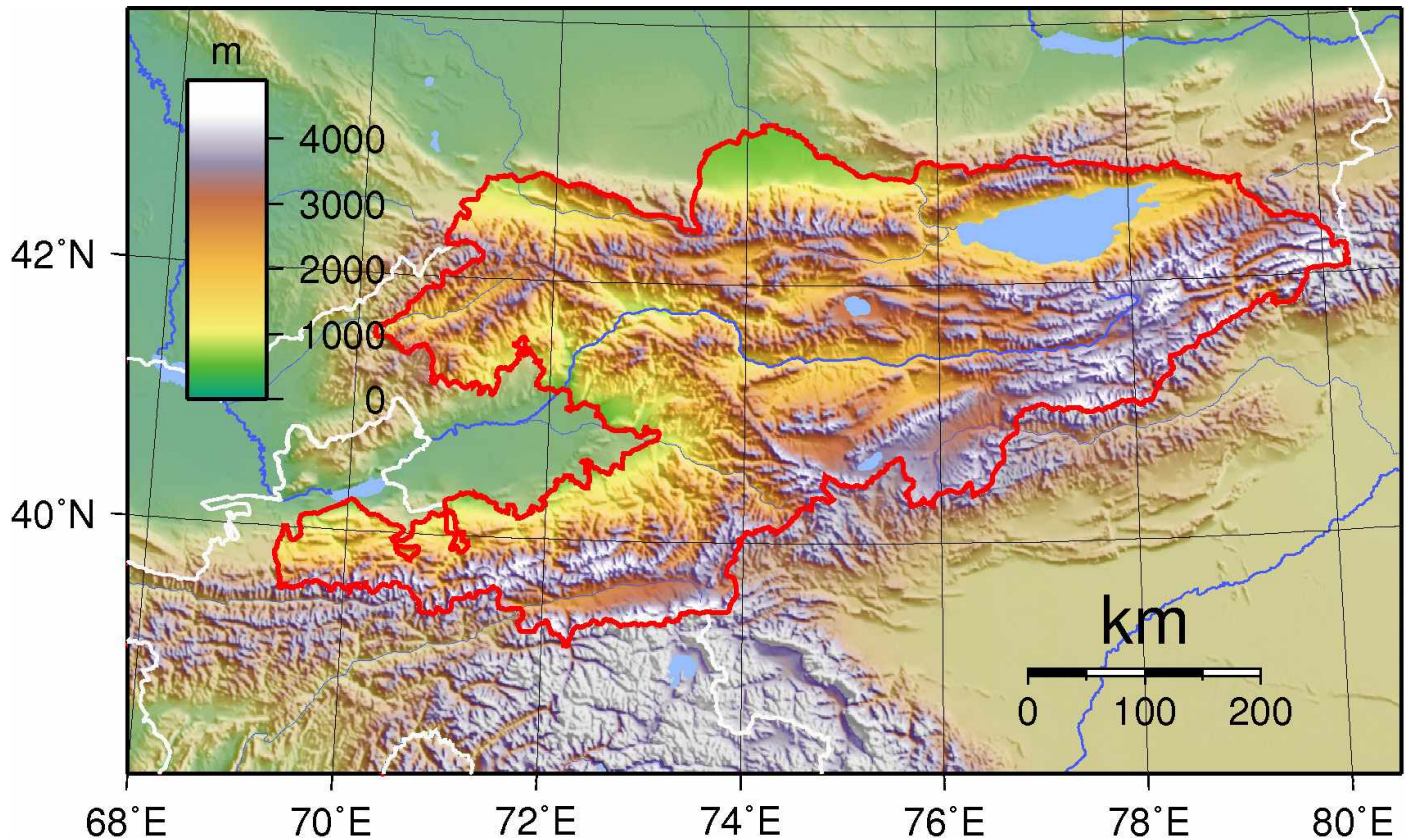


Code	Région / oblast
KG-B	Batken
KG-C	Chüy
KG-J	Jalal-Abad
KG-N	Naryn
KG-O	Osh
KG-T	Talas
KG-Y	Ysyk-Köl

Comme d'habitude, nous suivons la norme ISO 3166-2 pour les noms des subdivisions administratives et leurs codes.

Les unités administratives régionales du Kirghizistan s'appellent *oblastor*, singulier: *oblast*). Ce nom correspond au russe *oblast'*.

Les grandes villes Bishkek et Osh ont un statut spécial avec des codes différents: KG-GB et KG-GO.



Le Kirghizistan a 6,2 millions d'habitants qui vivent sur une surface de 200 000 km<sup>2</sup>. Le pays englobe six enclaves: quatre ouzbeks et deux tadjiks. Il y a deux grandes minorités ethniques: les Ouzbeks avec presque un million de personnes et les Russes avec 350 000 (2018).

90% du territoire sont situés au-dessus de 1500 m. L'agriculture n'est possible que sur 20%. Le secteur économique dominant reste donc toujours l'élevage.

Le point culminant du pays est le *Jengish Chokusu* dans le massif du *Tien Shan* avec 7439 m. L'ancien nom est *Pik Pobedy* („sommet de la victoire“) - en souvenir de la victoire des troupes soviétiques pendant la Deuxième Guerre Mondiale.

Le climat du Kirghizistan est continental avec des étés très chauds (40°+) et des hivers longs et froids. Il y a un haut risque de tremblements de terre, et à cause du changement du climat et la fonte des glaciers, on a souvent des inondations et des glissements de terrain.

Les conséquences de ces catastrophes ne sont pourtant pas toujours graves car la population rurale a conservé son mode de vie nomadisant vivant dans des yourtes traditionnelles.

## ■ LES LANGUES

Le Kirghizistan est l'une des deux ex-Républiques socialistes soviétiques, avec le Kazakhstan, à avoir conservé le russe comme langue officielle.

Le pays a, en plus de celle-ci, ajouté la langue kirghize peu après l'indépendance de la république en septembre 1991. Celle-ci appartient au groupe des langues turques. En 1924, un alphabet basé sur l'alphabet arabe fut introduit, remplacé par l'alphabet latin en 1928. En 1941, l'alphabet cyrillique fut définitivement adopté.

Le kirghize se place en tête des langues parlées avec 71 % de locuteurs natifs, l'ouzbek en deuxième position avec 15 %. Malgré son statut de langue officielle le russe n'occupe que la troisième place avec 9 % de locuteurs.

Toutefois, la langue russe est maîtrisée par 40 % de la population en raison du fait qu'elle sert encore comme langue des affaires et de la politique.

## ■ LES COLS DU KIRGHIZISTAN

Le Kirghizistan dispose d'une densité de cols remarquable. Nous en avons retrouvé 1100 dont 1030 au-dessus de 2000 m.

À cause de la structure du relief et du manque de routes, très peu de ces cols sont cyclables. Il y a cependant un passage routier vers la Chine (*Torugart Ashuu*, KG-N-3745).

## ■ LES NOMS DES COLS

Pour tous les cols répertoriés, nous avons retenu les noms russes utilisant comme intitulé *Pereval* / *Перевал*.

Les noms locaux ne sont pas bien documentés. Nous en avons trouvé juste deux douzaines. S'il y en a, on trouve les intitulés *Asūy* / *Асуу* et quelques *Ashuu* / *Аууу*. On a en plus quelques *Dovon* / *Davan*, un mot mongol pour *col*. Ce mot se trouve également intégré dans un certain nombre des noms propres russes.

Les noms russes sont documentés sur les cartes utilisées. Nous avons trouvé les noms kirghiz dans le répertoire de l'USBGN (United States Board on Geographic Names) et sur la carte *Gizimap* du pays.

## ■ LES CARTES

Nous avons utilisé essentiellement les cartes de l'époque soviétique qui sont disponibles en plusieurs échelles (50k, 100k, 200k, 500k, 1000k), pas toujours au complet pour les 50k et les 100k.

Ces cartes sont assez vieilles (des années 70 et 80 le plus souvent). On en a refait juste quelques-unes au 500k en 2003.

Pour plus de précision et d'actualité, on a donc intérêt à consulter des cartes en-ligne, par exemple Open Topo Map et Open Cycling Map.

Pour la préparation d'un voyage, les cartes les plus accessibles sont celles de *Gizi* (750k) et de *Reise Know-How* (1200k). Intéressant aussi le livre *Explore Kirghizistan - Les 24 plus belles pistes* (<https://ountravels.com>), disponible avec les traces GPS.

## ■ INFORMATIONS TOURISTIQUES

Les citoyens de beaucoup de pays (dont l'UE, la Suisse et la Grande Bretagne) n'ont pas besoin de visa pour les séjours d'une durée maximale de 60 jours.

Pour vérification, consultez: [http://www.evisa.e-gov.kg/get\\_information.php?lng=en](http://www.evisa.e-gov.kg/get_information.php?lng=en)

Il est également possible de demander un visa électronique en ligne pour des séjours de 90 jours maximum. Pour ceci, utilisez la même adresse.

## L'UTILISATION DU CATALOGUE

Les données fournies correspondent au format Cent Cols normal.

En-tête de colonne	Description
Code	Pays + sous-division + altitude initiale du col
Nom complet ky	Nom kirghiz translittéré
Nom complet ru	Nom russe translittéré
Alias	Autre nom, le cas échéant
Nom court	
Nom ru	Nom russe en cyrillique
Nom ky	Nom kirghiz en cyrillique kirghiz
Alt (m)	Altitude du col géographique en mètres. Cette altitude peut être corrigée dans les éditions ultérieures du catalogue, mais l'altitude incluse dans le code ne changera pas. Donc il faut toujours se référer à la colonne „Alt“ pour l'altitude correcte.
Oblus	Nom de la sous-division du code
Documents	Lien vers le visualiseur Cent Cols qui affiche le col sur différentes cartes interactives
Accès	La cotation des routes en format libre ainsi que la référence de la route ou de la piste. R Piste S Sentier HS Hors Sentier Toutes ces informations et le classement des difficultés devront être améliorés par nos membres.
Type	Type de route/chemin : 0 = route 10 = piste 15 = sentier 20 = sentier inconnu ou inexistant
Diff	Difficulté : 0 = revêtement sur au moins un versant 1 = cyclable 2 = poussage facile 3 = poussage difficile 35 = piste non cotée 40 = portage 50 = acrobatique 99 = pas coté
Lim	Donne le code des cols limitrophes des pays avoisinants et, pour les cols à cheval sur une limite administrative intérieure, un indicateur pour la région avoisinante (KZ-###)
WGS84 Lon D	Longitude du col dans le format décimal du système WGS84
WGS84 Lat D	Latitude du col dans le format décimal du système WGS84
WGS84 Lon S	Longitude du col dans le format sexagésimal du système WGS84
WGS84 Lat S	Latitude du col dans le format sexagésimal du système WGS84
WGS84 fuseau	Fuseau UTM selon le système universel WGS84
WGS84 UTM x	Abscisse UTM du col („Easting“) selon le système universel WGS84
WGS84 UTM y	Ordonnée UTM du col („Northing“) selon le système universel WGS84

**Auteur du catalogue et de la notice :** Ludger Vorberg avec les conseils de Graham Cutting

Veillez adresser toute remarque, suggestion, correction ou proposition de nouveaux cols ou de renseignements complémentaires à : [cols@centcols.org](mailto:cols@centcols.org)

Photo de couverture: Road to Ala-Archa national park, near Bishkek

Licence: wikicommons