

# Concentration Confrérie des 100 cols en Forêt Noire

**19 au 26 mai 2023**

Christophe nous avait convié à un exercice de chasse aux cols dans le sud de la Forêt Noire et avait choisi la petite ville de Todtmoos comme base de départ (Une cinquantaine de km à l'Est de Fribourg).

Je n'aurais pas dû y participer car, lorsque j'ai voulu m'inscrire en décembre 2022, le séjour était déjà complet. J'ai alors proposé de venir avec mon matelas !! Finalement Christophe m'a proposé la chambre prévue pour Philippe et Patrick qui m'ont accepté comme 3ème colocataire. Ces 2 membres des « 100 cols » sont des « costauds de chez Costaud ». Philippe avec 2353 cols a gravis exactement le double de mon nombre de cols ? Il est aussi fêlé du Grand Colombier mais a ajouté aux 4 montées du GC les 2 montées du col de la Biche.... Patrick a lui aussi plus de 2000 cols à son actif et continue de faire de bonnes moissons à 79 ans. Le premier soir, lorsque je lui ai demandé si sa journée s'était bien déroulée, il m'a avoué avoir dû attendre ses jeunes coéquipiers !!

Ce sont près de 140 cyclos qui avaient répondu présent, venant de toute la France, d'Italie, de Suisse et de Belgique ?

Mes compagnons de route pendant la semaine :

- Catherine et Jean de Nantes
- Jean de Champagnole

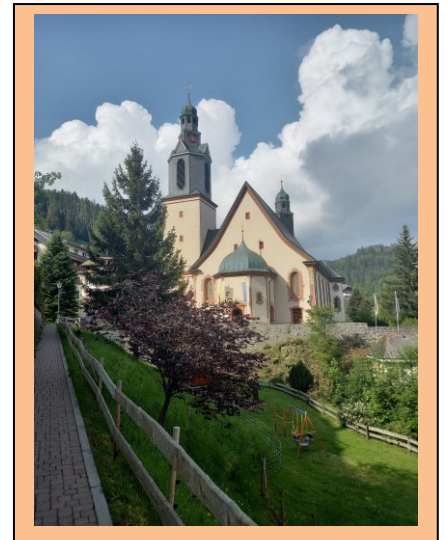


6 jours de balade dans des paysages ressemblant aux Vosges sur des circuits préparés par Alain. je tiens à le remercier d'avoir prévu chaque jour un circuit de 50 km et 1000m de dénivelée bien adapté à mes capacités et surtout mon manque d'entraînement suite à 2 claquages musculaires en janvier et avril.

La Forêt Noire est une région montagneuse située dans le Bade-Wurtemberg. 6000 m2 de forêts bordées à l'ouest par la France et au sud par la Suisse. Altitude entre 700 et 1200 m.

Todtmoos est, depuis 750 ans une petite ville de pèlerinage située au sud de la Forêt Noire à 700m d'altitude. L'hiver c'est une station de ski de fond et raquettes.

Sa principale curiosité patrimoniale est l'église Notre Dame construite en 1625 et qui attire de nombreux pèlerins.





## La légende

Un très bel orgue est installé au fond de l'église. Nous avons pu constater l'excellente acoustique de l'église lors de l'entraînement de l'organiste.



### **La salutaire «Mère de la Forêt Noire»**

Todtmoos est un bailliage autrichien. En 1319 le duc Leopold d'Autriche cède la chapelle en pierre consacrée en 1268 par l'évêque de Constance et élevée au rang d'église paroissiale – avec tous ses droits et possessions – au monastère bénédictin de St-Blasien. Les moines assurent le service de pèlerinage jusqu'à la sécularisation en 1806.

**La légende :** Après l'apparition de la vierge Notre Dame des Douleurs le curé Dietrich de Rickenbach fait construire en 1255 une chapelle à Schönbühl entre les rivières de Totenbach et de la Wehra. Une piété presque de grande nature attire un nombre croissant de pèlerins particulièrement en temps de crise, comme par exemple durant les épidémies de peste. A l'époque du concile de 1439 Todtmoos dévasté par la peste accueille 24 curés et 400 pèlerins de Bâle. De nombreux miracles sont mentionnés.



Le village est traversé par la Wehra

Un musée des traditions est installé dans une ancienne ferme typique au bord de la Wehra.

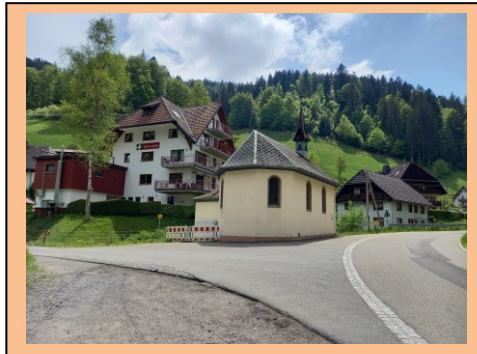
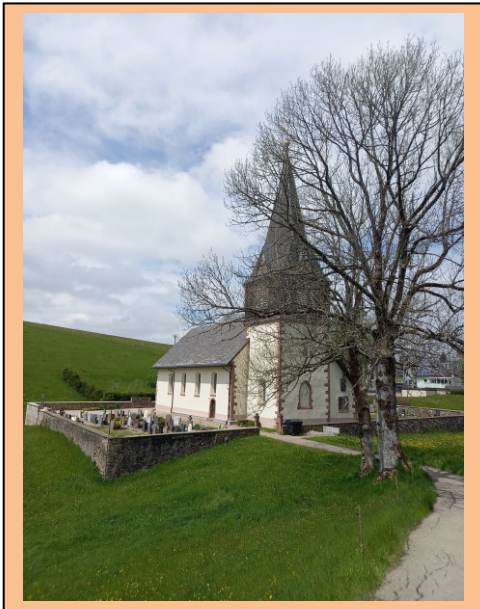


On ne pouvait pas passer une semaine en forêt Noire sans goûter le fameux gâteau qui porte son nom.





Les circuits préparés par Alain nous ont emmenés tout autour du village. 2 ont été réalisés à partir du village et 4 ont nécessité une approche en voiture. Beaucoup de chapelles dans les hameaux (comme on peut le voir en Haute Savoie) afin d'éviter le déplacement des paroissiens en hiver vers l'église principale.



R4 20/05



Jean Le Nantais et Jean le jurassien

La Wild Guthar est un petit torrent le long duquel des moulins, menuiseries et autres activités artisanales avaient autrefois pris place. Nous faisons une pause près de l'une d'elles transformée en restaurant.



R3B 21/05

Titisee et son lac



Ce lac de Titisee me rappelle de vieux souvenirs. Entre 1966 et 1968 j'ai eu un prof de maths célèbre au lycée « Les Lazaristes » à Lyon : Max Lesser. Chaque été il quittait Lyon pour le lac de Titisee où il possédait un camping.

L'été 1969 je décide de rallier, avec mon copain Pierrot, la vallée du Rhin jusqu'à Mannheim à mobylette. Notre route passe par Titisee et nous sommes très bien accueillis par mon prof de maths.



Heureusement que nous avons des moteurs

En ce dimanche Catherine nous accompagne, après une journée entre filles.

Le matin nous progressons dans des pâturages entre 800 et 1000 m. L'hiver ski de fond, raquette et saut à ski.



Le parcours proposé par Alain comporte 2 boucles à partir de Titisee. D'ailleurs Alain se joint à notre petit groupe pendant quelques km, puis disparaît et nous rejoint au moment du déjeuner au col de Salenhöhe. Il a un bon plan pour s'économiser mais nous recommande de ne surtout pas en parler !! : couper à travers les bois afin de rejoindre directement le col d'Eck. C'est ce que nous décidons de faire. Nous retrouvons Alain au col.



L'après-midi le ciel devient menaçant. Jean le Nantais augmente la cadence car il ne veut pas se mouiller. Catherine ne suit plus le rythme. Je suggère de ralentir afin de rouler en groupe....Finalement nous rejoignons la voiture sans pluie après avoir gravi 9 nouveaux cols.

R6b 22/05

Petit déplacement en voiture jusqu'au point de départ, à Hausen im Wiesental, où nous ne trouvons pas le parking prévu du fait de travaux. Joël, dont j'avais fait la connaissance en Corse il y a quelques années, nous rejoint au départ. Trop fort pour moi, je ne le reverrai pas de la journée.

Nous débutons la journée avec une première montée entre 10 et 11 %. Je suis de suite « largué », le Béta bloquant pris au petit déjeuner étant très actif le matin et m'empêchant de respirer. Pas de problème je suis habitué !!

Dans la montée du col de Hoheneck un véhicule dans la cour d'une ferme attire mon attention et me permet un peu de repos : magnifique véhicule de collection que son propriétaire vient de laver.



Comme les jours précédents, il est très difficile de trouver un lieu pour boire notre café. Dans une vallée Jean le Nantais repère un groupe sous une tonnelle. Pas de doute il s'agit d'un café. Nous nous approchons des bâtiments dont l'un est une église et qui ressemblent à une vieille abbaye. Un homme vient à notre rencontre. « *Vous ne pouvez pas rester là* ». Juste le temps de faire une photo, je sors l'appareil. « *Les photos sont interdites* » Qu'est-ce que ce lieu ? « *Une Klinick* » « *Activité psychiatrique ?* » « *Activité confidentielle* » !! me répond-il. Nous sommes contraints de quitter les lieux sans avoir de réponse à nos questions et donc sans photo.

Jean le jurassien va faire des recherches à son retour : Il s'agit en fait de l'ancien monastère de Weitenau reconverti en un centre de traitement de sevrage de jeunes toxicomanes (14 à 30 ans).



L'après-midi la température est élevée et je souffre dans la dernière montée. Mes coéquipiers sont surpris de ma lenteur à les rejoindre.

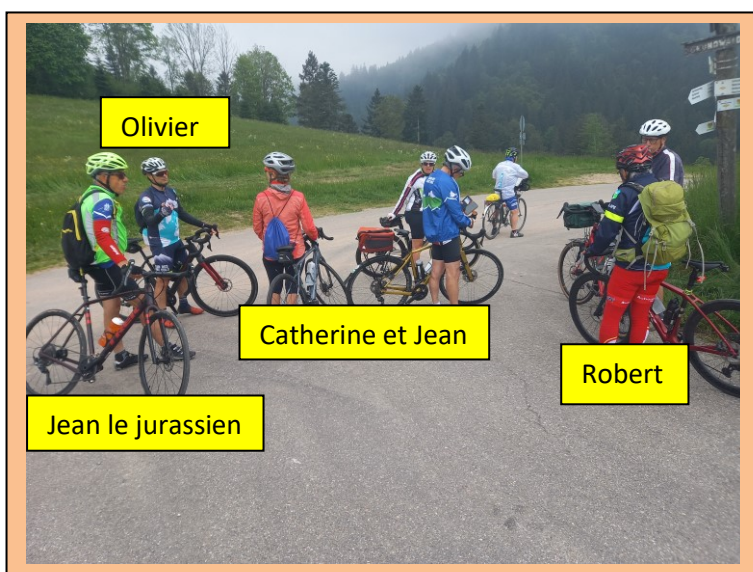
R1b 23/05

La météo n'est pas très encourageante ce mardi matin. Catherine et Jean les Nantais ont décidé de ne pas faire ce parcours. Jean le jurassien a prévu le parcours au programme. Je décide une 3ème option : Aller en voiture à Geschwend. Puis poursuivre le parcours avec les cols Wiedener Eck, Lückie et Krine. Puis retour à la voiture et déjeuner. Enfin l'après-midi montée au col WeiBenbachsattel si la météo le permet. Tout va se réaliser comme prévu et sans pluie. Au sommet du dernier col j'aurais dû redescendre de quelques km afin de passer le 5ème. Manque de lucidité ? Je retourne à la voiture et ne gravis donc que 4 cols ce jour-là.



Ce mercredi nous prenons tous les 4 le départ sur un parking de Schönau im Schwarzwald à 20 km de Todtmoss.

Les 2 premiers cols sont gravis par de petites routes pentues mais au 3ème des pentes de l'ordre de 20 à 25 % sont annoncées. 2 options : l'option prévue par Alain avec descente par une route à 10 %. L'option montée et descente par la route à 10 %. Nous choisissons la première mais à pied !!



A Am Berg je gravis seul un petit col à 600 m du village car mes coéquipiers l'ont déjà fait il y a 2 jours. Jean le jurassien avait décidé de graver 2 cols supplémentaires en aller et retour après le col à 23 %.

Je décide de l'attendre à Am Berg. Les Nantais poursuivent leur route.

Après un sandwich rapidement avalé par Jean le jurassien nous repartons à la recherche d'un bar pour le café de midi. Nous le trouvons au sommet du col à Tegemauer Bühlweh dans une auberge bien chaude (Nous avons gravi le col dans le brouillard)

Pendant cette halte mon portable reste sur le vélo et je ne réponds donc pas à l'autre Jean qui nous informe avoir trouvé un café à Zell.





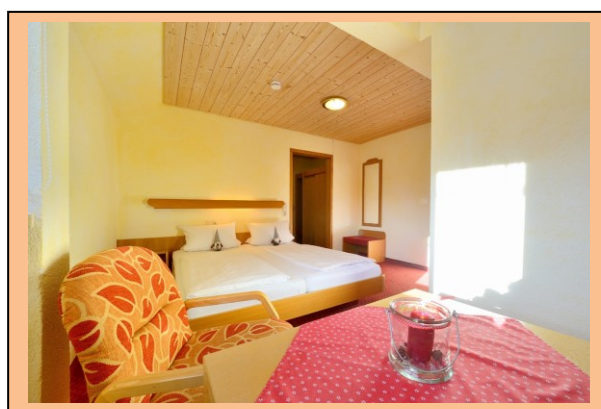
Rendez-vous raté, ils poursuivent leur route sans nous. Pas tout à fait une route cependant, mais un chemin de bonne qualité établi sur l'ancienne voie de chemin de fer entre Zell et Schônau. L'intérêt d'une telle voie est d'éviter les pentes .. Nos collègues de Sillingy, que nous avons rejoints à Zell, n'ont pas compris et nous les voyons monter puis descendre par une route goudronnée parallèle.



Après les efforts le réconfort :



Avant le repos au gîte Roseneck.



R7b 25/05

Pour le dernier jour du séjour je pars avec Jean Le jurassien de Todtmoos par un temps très agréable. (Les Nantais ont décidé de faire le R1b). Un petit col muletier, à droite dans la montée du premier col routier, puis une longue descente vers St Blasien. A l'entrée du village je roule à 60 km/h. Sans aucune raison mon pneu arrière explose. Nous recherchons la cause, en vain. Remplacement de la chambre et gonflage avec une cartouche de Jean. Nouvelle explosion. Nous trouvons cette fois la cause : une fente de 2 cm près de la tringle. Why ? Au retour je trouve l'explication probable : le patin de frein dépassait très légèrement le diamètre extérieur de la jante, et après usure devait toucher le pneu sur quelques mm.

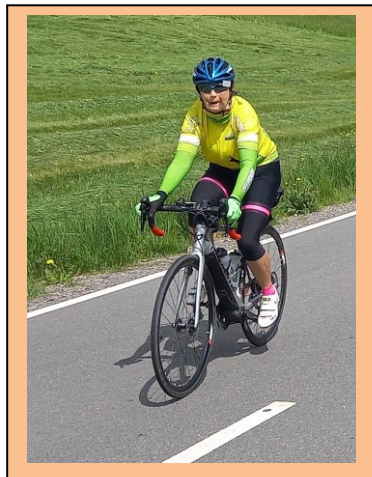
Comment réparer ? Je vois une jeune fille qui doit sûrement parler anglais : gagné mais perdu car aucun vélociste à St Blasien. J'envisage déjà un retour en taxi lorsque je vois arriver un groupe dans lequel il y a mon compatriote Charolais Jean Verchère. Je lui demande, sans conviction, s'il n'aurait pas un



pneu. Il ouvre son sac et je suis incrédule lorsqu'il sort un pneu tout neuf. Je vais pouvoir faire la dernière étape.

Le col suivant est muletier et nous donne l'occasion d'un retour de service envers le groupe de Jeannot. Alors que nous abordons ce petit col situé à quelques centaines de m de la route, nous trouvons au sol un tel. Au même moment arrive une cycliste en VAE. « Auriez-vous trouvé un tel ? ». Elle fait partie du groupe qui nous précède emmené par Jeannot.

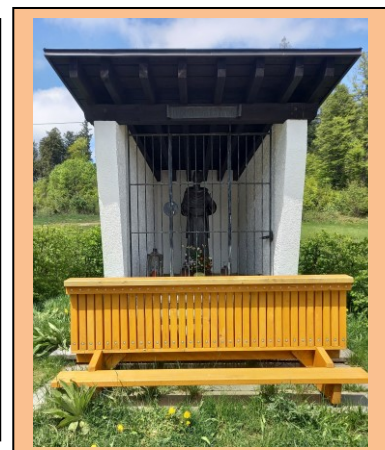
Nous faisons un arrêt déjeuner au col suivant.



Comme la veille, nous sommes poursuivis par nos amis de Sillingy

Au col St Antöni nous nous séparons. Jean a décidé de poursuivre sur le R7a avec 3 cols de plus. J'ai décidé de revenir à Todtmoos, de prendre la voiture jusqu'au col Weibenbachsattel afin de faire le petit col Tiergrüble oublié le 23/05. Jean a alors une idée géniale : « Tu devrais faire le petit col qui est entre le Weibenbachsattel et Todtmoos ». « Bonne idée »

Le col de Tiergrüble est en descente, donc aisément gravi. Je trouve à son sommet les 2 Nantais accompagnés de Josette. Je les laisse et remonte à mon point de départ puis descende vers le fameux petit col supplémentaire suggéré par Jean. Vous n'allez pas me croire. Quelle ne fut pas ma surprise de constater que ce petit col était le St Antöni où nous étions lorsque j'ai décidé de suivre la recommandation de Jean !!! Nous avons tous les 2 un excellent sens de l'orientation !!



Fin de la partie vélo. Mais je dois encore parler de St Blasien et de son église remarquable.

3<sup>ème</sup> dôme d'Europe après St Pierre de Rome et Les Invalides.



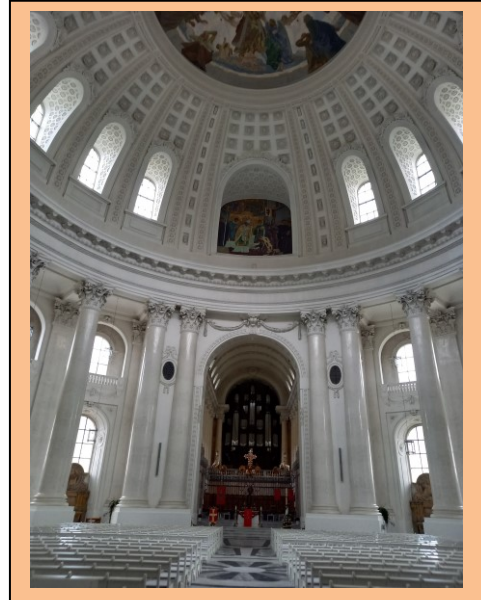
Cette église fait partie d'une ancienne abbaye bénédictine transformée en 1934 en collège Jésuite.

Reginbert de Seldenbüren est le fondateur de cette abbaye vers le IX<sup>ème</sup> siècle. Au XI<sup>ème</sup> siècle on note la présence de frères Convers (Laïcs employés par l'abbaye). Au XV<sup>ème</sup> l'abbaye a étendu son domaine à quasi toute la forêt noire !!

Au milieu du XIII<sup>ème</sup>, l'abbaye de style baroque passe sous protection des Habsbourgs. Elle fut en partie reconstruite suite à un incendie en 1768, par l'architecte français Pierre- Michel d'Ixnard, en style classique, sous l'impulsion du prince abbé Martin II Gerbert. Le dôme de 46 m de diamètre et 63 m de haut est imposant. En 1770 l'église devient le lieu de sépulture des Habsbourgs.







L'intérieur est blanc, y compris les bancs.

A la sécularisation des biens de l'église, celle-ci fut vandalisée, y compris l'orgue.

En 1874 un vaste incendie détruit l'église qui fut reconstruite et inaugurée en 1913.



J'ai eu un coup de cœur pour cette belle église.

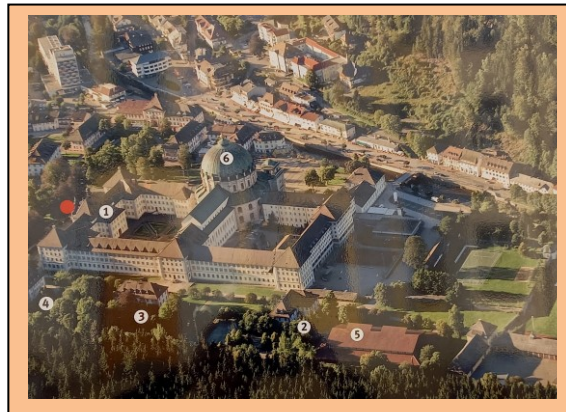
Je regrette cependant l'absence de vitraux et, comme partout en Allemagne, l'absence de traduction en anglais des textes allemands des panneaux.



Quelques photos de l'extérieur du collège.



Des fouilles sont en cours afin de mettre à jour des thermes



Kolleg St. Blasien  
 Jesuitengymnasium (staatl. anerkannt)  
 mit Internat für Jungen und Mädchen

Ehemalige Benediktinerabtei  
 9. Jahrhundert bis 1806 (Säkularisation)

1934 übernimmt der Jesuitenorden das Gebäude und gründet das Kolleg St. Blasien (Schule und Internat). Die ersten Schüler kommen von der Stella Matutina, Feld. 1939 wurde das Kolleg von den Nationalsozialisten aufgegeben. Neubeginn am 1. Mai 1946. Internat auch für Mädchen seit 1989.

Weiteres Informationsmaterial an der Pforte. Besichtigungen sind leider nicht möglich. Kloster-Führungen nur Dienstags durch die Tourist-Info.

[www.kolleg-st-blasien.de](http://www.kolleg-st-blasien.de)

- 1 Pforte (Haupteingang)
- 2 Ehem. Wachsbleiche des Klosters - jetzt Musikhaus des Kollegs St. Blasien
- 3 Altes Forsthaus (Alols-Grimm-Haus) - jetzt Wohnhaus der Jesuitengemeinschaft
- 4 Ehem. Mühle - jetzt Mädcheninternat
- 5 Pater-Alfred-Delp-Halle
- 6 Dom (Eingang nur vom Vorplatz aus)

Ce séjour m'a permis de gravir 40 nouveaux cols pour 6600 m de dénivelée ce qui est très modeste par rapport aux « costauds » dont certains ont réussi à ajouter 140 cols à leur collection !!

Merci à Christophe et Alain de m'avoir permis de réaliser ces 6 jours de vélo sans une seule goutte d'eau.

Merci aux 2 Jean et à Catherine de m'avoir attendu durant ces 6 jours.

Jacques Collaudin

CC 3662