

N° 166

Bulletin Cœur & Vélo  
Avril-Mai-Juin 2026



Pierre DESPROGES

*Un jour  
j'ai vu  
en théorie  
car en théorie  
tout se passe  
bien !*



## SOMMAIRE

L'édito de Georges LONGY	page 3
Les séjours 2026 – Lac Forêt d'Orient	page 4
Les séjours 2026 – St. Jean le Thomas	page 4
Rencontres nationales et AG 2026	page 5
Votre meilleur ami	page 6
La pensée positive	page 7
Ils nous soutiennent dans le Rétro	page 8
Impact du Sport dans la société	page 12
Les conseils de Sylvain GLUSSOT	page 14
Paris-Roubaix, l'ombre du Gitan	page 15
CHISTIAN guillaume dit TEEL	page 16
Ils nous soutiennent : Victor BOSONI	page 19
Comment réagir en cas d'accident	page 20
Changement de prestataire avec Handirect	page 23
Ils nous soutiennent : Francs MOUREY	page 24
L'AG FFvélo de décembre 2025	page 25
Les Parcours du Cœur	page 25
Les clubs amis	page 26
Les nouveaux adhérents	page 27
Lutte contre la contrefaçon dans le cyclisme	page 28
Suzon & Suzette	page 30
Campagnolo perd ses vitesses	page 30
Ils nous soutiennent : Nathanaël de RINCQUESEN	page 31
Une première au CHU de Dijon	page 32
Scandale ...Le clip « Bicycle Race »	page 34
Clap de fin sur les boutiques amies	page 35
Réponse de Bernard BEUQUE aux produits allégés	page 36
Grand Reportage : les 30 ans de l'association	page 37
Les Associations ciment de notre société	page 38
Dans nos cœurs	page 39
A bientôt avec SEMPE	page 40



## L'Édito de Georges LONGY

Passer le relais ...

En septembre dernier, à Naussac, notre amicale a fêté ses 30 ans. En effet, déclarée à la préfecture de police le 15 mars 1995, sa naissance est actée au Journal Officiel de la République Française du 19 avril.

Je me permets de vous rappeler la liste des 15 membres fondateurs. Il s'agissait de Pierre BELLAN, Pierre BIDEAU, André BONNAUD, Paul CANIVENC, Jean-Jacques CORNU-ROBERT, Joseph CORRE, Michel DAUTRESME, Jean DELRUE, Daniel LEGENDRE, Dominique LOPEZ, Emile MALNOË, Alain MATHIS, François PASINI, André QUOILIN et Christian SAINT-FAUST. Arrivé à l'A.C.C. en 2004, j'ai eu la joie de connaître et de rouler en compagnie de Joseph, Michel, Jean et Emile.

Nos créateurs avaient choisi de placer la nouvelle association sous le double parrainage de la Fédération Française de Cyclotourisme et de la Fédération Française de Cardiologie rendant ainsi hommage à ceux qui ont nourri notre passion et à ceux qui nous ont permis de la poursuivre. Témoigner, rassurer et prévenir ont été les trois objectifs qu'ils lui avaient fixés.

Au fil du temps, ils ont été rejoints par de nouveaux adhérents cardiaques ou bienfaiteurs, si bien qu'à la clôture de notre dernier exercice, l'A.C.C. comptait 349 adhérents. Elle s'est structurée avec la mise en place de délégués régionaux et correspondants départementaux partout où c'était possible. Nous avons établi des liens avec les structures en charge de notre activité sportive (Fédération, CoReg, CoDep, clubs). Nous avons misé sur une communication active en interne et en externe avec le lancement puis la rénovation de notre site internet successivement par Roger BESSET, Daniel SOUZY et Christian ROBIN, notre bulletin de liaison trimestriel longtemps rédigé par Michel DAUTRESME et relayé par Pierre LESCURE et enfin notre présence sur les grands rassemblements vélo et Parcours du Cœur.

En 2015, à l'assemblée générale de La Ferté-Imbault, l'Amicale avait 20 ans, on m'a confié le rôle de secrétaire que je me suis efforcé de remplir le mieux possible durant 10 ans. Je veux ici témoigner que le Comité Directeur sous la présidence d'André LAVIE puis de Joël GRANDJEAN travaille dans la meilleure ambiance avec des tâches partagées. Le temps a passé vite, j'avance en âge et j'ai donc décidé de ne pas renouveler ma candidature à la prochaine échéance en septembre à Erdeven. 3 amis, pour la même raison, ont exprimé un souhait identique. Il va donc falloir nous remplacer. Nous comptons donc sur les jeunes et les pas trop vieux pour prendre le relais. Il leur appartiendra de poursuivre le développement de l'Amicale et, s'ils l'estiment nécessaire, de définir de nouvelles orientations et de lancer de nouvelles actions pour y parvenir. Nous n'avons pas de conseil ni de directive à leur donner, excepté le souci absolu de toujours veiller à préserver son caractère ouvert et chaleureux.

**Georges LONGY, secrétaire de l'ACC**

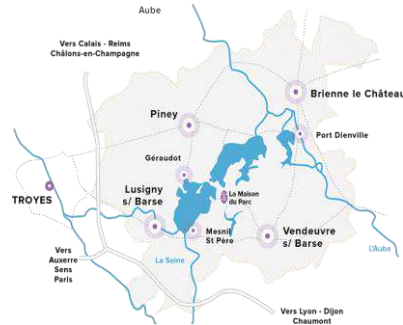


Semaine Fédérale 2017 à Mortagne-au-Perche en compagnie de Michel DAUTRESME



SEJOURS 2026

**Séjour au Lac d'Orient du lundi 1 au vendredi 5 juin**  
**Alors, c'est maintenant le moment d'envoyer vos inscriptions pour**  
**le séjour au Lac de la forêt d'Orient du 1 au 5**  
**Organisateur : Jacques HANSENS**  
**Les détails sur la page 6 du Cœur & Vélo 165**



**Séjours Grand Ouest à St. Jean-le-Thomas**  
**Du lundi 22 au vendredi 26 juin**



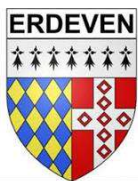
**Le Séjour de l'ensemble du Team Made in Normandie est complet.**  
**Un grand merci à nos organisateurs : les couples BRIERE, GRANDIN**  
**et MAUGER ; il y a même une liste d'attente !**



## Rencontre nationale 2026 de l'Amicale du 26 septembre au 3 octobre



### La Team des organisateurs de l'AG 2026



Après une semaine remarquable en Lozère, rythmée par notre Assemblée Générale célébrant, les 30 ans de l'Amicale, l'ACC se projette déjà vers l'avenir.

Rendez-vous en 2026 dans le Morbihan, à Erdeven où l'équipe locale prépare une semaine majeure ouvrant symboliquement le premier chapitre des trente prochaines années de notre association.

Un grand merci au Team organisateurs : Joël - Rémy - Patrick - Jacques- Georges - Bernard.



Vous pouvez retrouver toute les informations pour vos inscriptions dans notre bulletin Cœur & Vélo 165 page 8 et 9 et sur le site de l'amicale : [www.cyclocardiaques.org](http://www.cyclocardiaques.org)

## Votre meilleur ami



### **Posséder un chien rend heureux : avec des bienfaits pour la santé.**

Pour briser la solitude ou encore lutter contre la sédentarité, nos compagnons à quatre pattes sont souvent présentés comme l'une des clés d'une meilleure santé et d'une vie plus heureuse.

Mais après avoir interrogé des propriétaires sur les avantages et les défis liés à la possession d'un chien, des chercheurs de l'Université Eötvös LORAND en Hongrie ont constaté que cette responsabilité à la fois de la joie et du fardeau.

Bien entendu, les aspects positifs l'emportent largement. Plus de 60% des propriétaires évoquent la relation privilégiée qu'ils développent avec leur animal comme principal avantage. Les chiens sont décrits comme des partenaires honnêtes, dévoués ce qui témoigne d'un amour inconditionnel et désintéressé.

Les Bienfaits au quotidien sont le deuxième thème le plus fréquemment cité ; les propriétaires mentionnent qu'avoir un chien améliore leur mode de vie en encourageant l'exercice physique et les activités de plein air.

Mais attention, chaque médaille a son revers. L'étude révèle que 95 % des propriétaires citent le coût financier comme le principal inconvénient. Frais vétérinaires, alimentation, toilettage et autres dépenses représentent un investissement qu'il est nécessaire d'avoir à l'esprit.

Un coût qui peut également se montrer émotionnel. Avoir un chien avec des problèmes de comportement ou une maladie chronique peut susciter de l'inquiétude, de la tristesse et de la culpabilité.

A long terme, ces sentiments négatifs peuvent aussi se transformer en stress chronique ou en dépression.

Pour une cohabitation réussie, il est donc essentiel de bien évaluer son budget, considérer le temps disponible pour lui, réfléchir à votre mode de vie, est-il compatible avec le rythme de votre futur compagnon à quatre pattes. Et vous préparer aux responsabilités quotidiennes.



***Mais surtout réfléchissez bien.***

***il y a beaucoup de chance que votre animal devienne votre meilleur ami !***

## La pensée positive



Pourquoi un seul commentaire négatif va-t-il retenir toute notre attention, alors que plusieurs compliments vont passer inaperçus ?

Le négatif nous capte davantage, nous le mémorisons mieux et il influence plus fortement notre comportement.

A une époque lointaine, notre survie dépendait de notre capacité à identifier les menaces, et il valait mieux être attentif aux actions négatives. Prêter attention un bruissement suspect augmentait les chances de survie. Mais les temps ont quand même un peu changé et nous n'avons pas besoin d'être sur un qui-vive permanent de négativité ! Cette vision négative chronique est clairement toxique pour notre bien-être quotidien. De plus, cette perception accrue des signaux négatifs contribue à faire voir un quotidien plus sombre qu'il ne l'est réellement. Ce qui amplifie l'état de stress...

Alors, cultivons notre capacité de gratitude et d'attention au positif. Notre potentiel pour percevoir le positif est comme un muscle ! Il s'entraîne au quotidien, par exemple en notant chaque soir trois choses agréables de notre journée : un sourire, une réussite, une sensation plaisante...

**Alors, savourons consciemment les moments agréables sans culpabilité !**



## Les soutiens dans le Rétro



Jean-René BERNAUDEAU



Ronan PENSEC



Nicolas JALABERT



Thierry BOURGUIGNON

## Dans nos cœurs & Vélo de 2021 à 2026



Alain Gallopin 143



Daniel Mangeas 143



Eddy MERCKX 144



G.Martin & PL.PERRICHON 145



Joop & Dany ZOETEMELK 146



Jean-François BERNARD 147



SANSEVERINO 147



Francesco MOSER 148



S. CHAINEL & J. DURAND 148



Yves DUTEIL 148



Anne ROUMANOFF 149



Nathalie SIMON 149



**Philippe GILBERT 149**



**Bernard THEVENET 150**



**Pierre PERRET 150**



**Valérie FIGNON 150**



**A. CORDON RAGOT 151**



**Michel LAURENT 151**



**Philippe CROIZON 151**



**Christian PRUDHOMME 152**



**Claudio CHIAPPUCCI 152**



**Yohann MUSEEW 152**



**André DARRIGADE 153**



**Jacky ICKX 153**



**Quentin fillon MAILLET 153**



**Daniel GUICHARD 154**



**Giacomo AGOSTINI 154**



**René ARNOUX 154**



Georges Chelon 155



Jacques & Margot LAFFITE 155



V. Pecqueux Rolland 155



Abdelatif BENAZZI 156



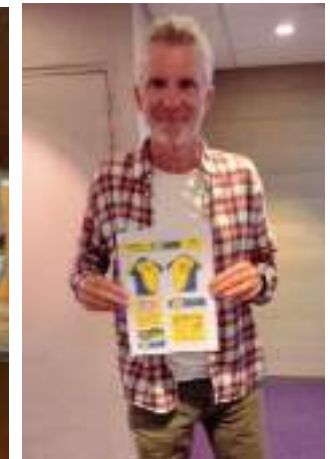
Bernard HINAULT 156



Eric FOTTORINO 157



Axel LAURANCE 15



Denis BROGNARD 157



Jean-Paul OLIVIER 157



JP. DANGUILLAUME 158



Lenny MARTNEZ 158



Romain GREGOIRE 158



Lou JEANMONNOT 159



Nathanael MOLIN 159



Nicolas KARABATIC 159



Gianni BUGNO 160



**L. JALABERT 160**



**Sophie JOVILLARD 160**



**Alexandre BOYON 161**



**Charles ROZOY 161**



**RM.GANGLOFF 161**



**B. DELESALLE 162**



**Julien BERNARD 162**



**Waren BARGUIL 162**



**Guirec SOUDEE 163**



**Henri SANNIER 163**



**Pierre ROLAND 163**



**Ben HEALY 164**



**Gérard LANVIN 164**



**M. LORPHELIN 164**



**C. VENTURINI 164**



**Didier GIRAUD 165**



**Dany BRILLANT 165**



**François GABART 165**



**Paul SEIXAS 165**

## Etude sur l'impact social et économique du Sport

L'Observatoire des Métiers du Sport (OMS), qui réunit l'ensemble des partenaires sociaux de la branche du Sport à publier début 2025 une Etude sur l'impact social, sociétal et économique du Sport, réalisée par le cabinet **Pluricité** et le **CDES** (Centre pour le droit et d'économie du sport), avec le soutien de l'**Afdas** (L'Assurance Formation Des Activités du Spectacle).

Cette étude fournit une analyse structurée et étayée des dimensions multiples du sport : l'OMS a souhaité évaluer les retombées à la fois sociales, sociétales et économiques des activités sportives, afin de dépasser les perceptions superficielles et de disposer de données tangibles, afin d'illustrer et de mettre en avant les nombreux apports du sport à la société.



### Quelles étaient les ambitions du COSMOS et de la branche du Sport en réalisant une telle étude ?

Avec cette étude, l'Observatoire des Métiers du Sport a souhaité évaluer les retombées à la fois sociales, sociétales et économiques des activités sportives, afin de disposer de données tangibles sur les apports du sport à la société. A partir d'une démarche scientifique, le COSMOS a souhaité révéler et mettre en avant certaines dimensions oubliées du sport, formidable levier de transformation sociale et de développement territorial.

Cette approche, fondée sur la pluridisciplinarité, a permis d'équilibrer les analyses quantitatives et qualitatives : en conciliant des données objectives et des insights tirés du terrain, l'étude a dégagé des enseignements pratiques et concrets.

### Quelles sont les principales conclusions et les éléments marquants, issus de l'étude ?

Ce rapport a tout d'abord permis de chiffrer le coût évité par la pratique sportive, grâce à l'ensemble des répercussions positives que le sport peut avoir.

Ce chiffre démontre à quel point le sport, bien plus qu'une activité de loisir, se révèle ainsi être un considérable catalyseur en termes d'insertion professionnelle, de santé et de bien-être physique ou mental, de réussite éducative et de cohésion sociale.

Sur le plan économique, les retombées se confirment à travers le poids direct des activités sportives, ainsi que grâce aux effets d'attractivité et de dynamisme générés autour des événements sportifs et de la pratique en entreprise.



**Les effets bénéfiques du sport sur la santé mentale et physique sont généralement connus** : mesurer ces effets, qui sont importants dans la vie de tout individu, était essentiel.

Au-delà d'être un terrain d'insertion professionnelle, le sport contribue au bien-être au travail et à l'évolution professionnelle.



La pratique sportive contribue également à la réussite scolaire et académique, et peut être un **facteur d'apprentissage et d'intégration des élèves** ! Enfin, le sport est un **outil de développement de la cohésion sociale et du renforcement de valeurs communes**.



**Il est donc essentiel de valoriser les nombreux bénéfices du sport pour la société**





## L'Enfer du Nord : Paris-Roubaix et l'ombre du « gitan »

J'avais depuis longtemps le projet d'offrir aux lecteurs de Cœur&Vélo le soutien pour notre Amicale du Gitan, oui vous êtes nombreux à avoir reconnu Roger De VLAEMINCK ici en photo au côté d'Eddy MERCKX.



Roger, quatre fois lauréat de la reine des classiques : 1972, 1974, 1975, 1977, quatre fois second 1971, 1978, 1979, 1981 et une fois 3<sup>ième</sup> en 1976.

Avec le soutien de mon correspondant Belge : Mark Van HAMME, tout était organisé pour enfin recevoir la photo de Roger avec la page de l'Amicale dans les mains. Un magnifique cadeau pour moi et j'espère aussi pour les adhérents de l'Amicale lecteurs de notre bulletin Cœur&Vélo.

« **Vraiment pas de chance, la photo doit être reportée !** »

Roger De VLAEMINCK se souviendra certainement de son réveillon. Le grand ami d'Eddy Merckx a passé la soirée chez sa compagne à Bilzen, dans le Limbourg ; puis vers deux heures du matin, alors qu'il rentrait chez lui à Kaprijke, la voiture de l'ancien cycliste a fait plusieurs tonneaux à hauteur de Stekene, rapportent nos confrères du *Nieuwsblad* ce jeudi. Fort heureusement, celui que l'on considère comme l'un des meilleurs coureurs de classiques de tous les temps a pu s'extraire de son véhicule et a été transporté à l'hôpital de Saint-Nicolas. Roger souffre de blessures légères.

Nous restons donc à 11 victoires au lieu de 15 dans la classique avec déjà les soutiens pour notre l'amicale de :

**Le roi Eddy** : 1968, 1970, 1973 en page 8

**Francesco MOSER** : 1978, 1979, 1980 en page 8

**Bernard HINAULT** : 1981 en page 10

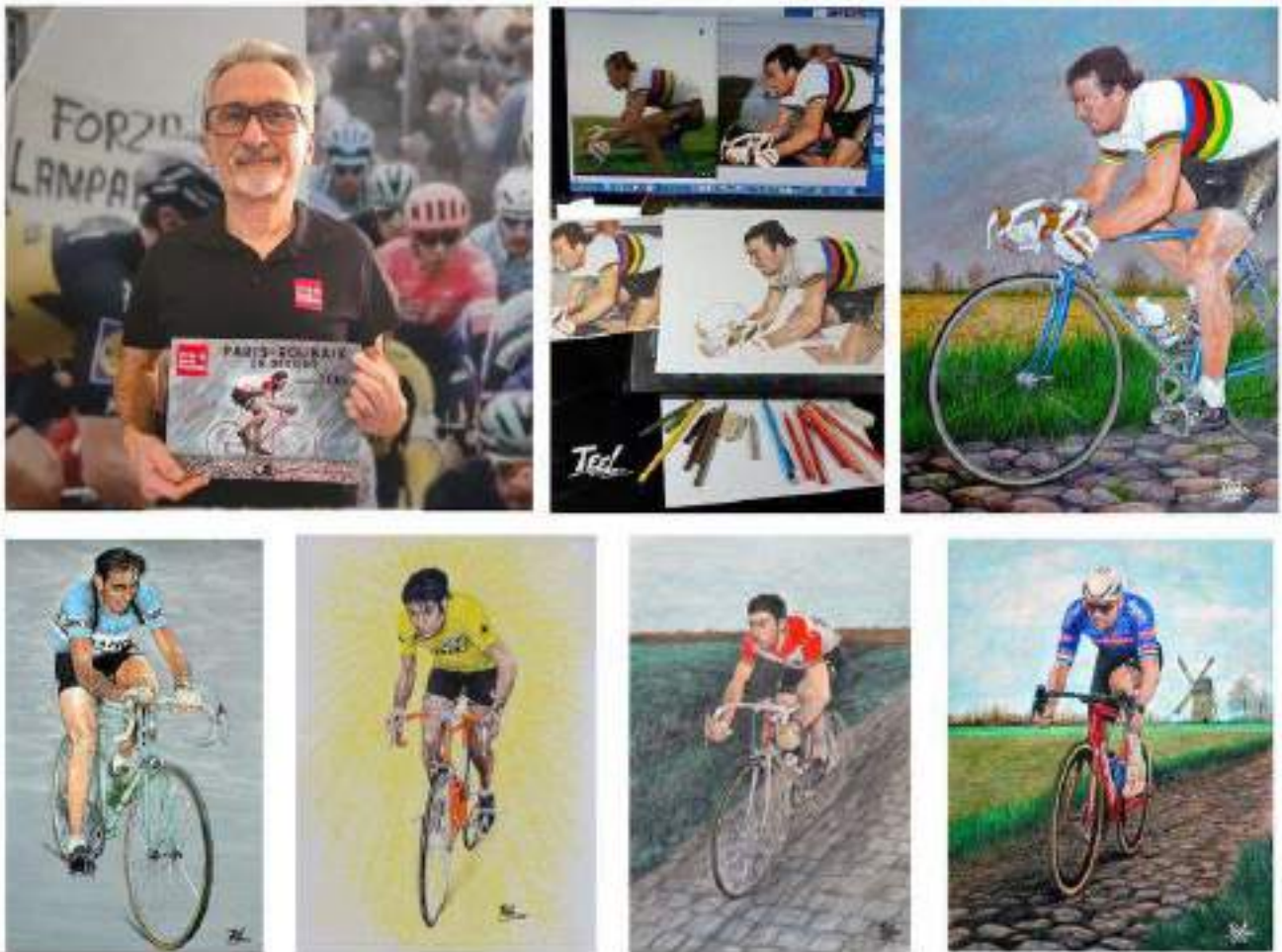
**Johan MUSEEW** : 1996, 2000, 2002 en page 9

**Phillipe GILBERT** : 2019 en page 9

Pour ne pas gâcher la fête du mois d'avril, je vous invite à découvrir dans les pages suivantes, les dessins de l'artiste **Christian GUILLAUME dit « TEEL »** qui réside dans le Nord de la France. Grand passionné de la petite reine, il réalise avec un talent unique, des œuvres qui font revivre les champions.



Christian GUILLAUME dit « TEEL »



Autodidacte.

TEEL exécute sa passion : le dessin.

Tout d'abord caricaturiste dans des salons de BD de la région du Nord, il est contacté par des organisateurs de spectacles pour des événements et soirées divers.

Fou de vélo et cyclotourisme, il rencontre l'historien Pascal Sergent en 1992, avec lequel il réalise une BD l'année suivante aux éditions

Le Téméraire "L'épopée de PARIS-ROUBAIX".

En 2004, parution "Les grandes figures de Paris-Roubaix" aux éditions de Beclonaar, textes de Patrick Hollebecque.

En 2010, parution à compte d'auteur d'une brochure "Concentrants de TEEL".

En 2012, réalisation d'une BD sur l'histoire de sa ville Hem "Au temps d'Hem".

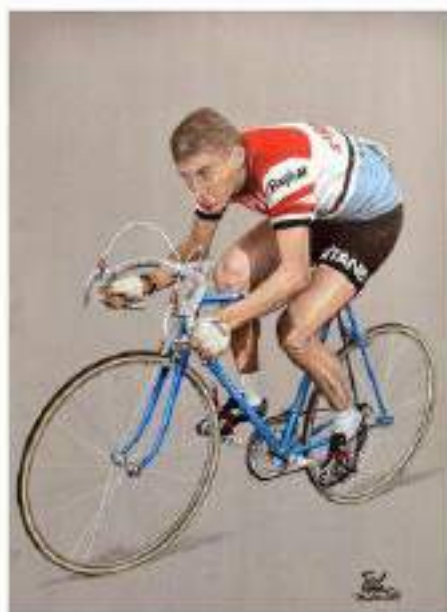
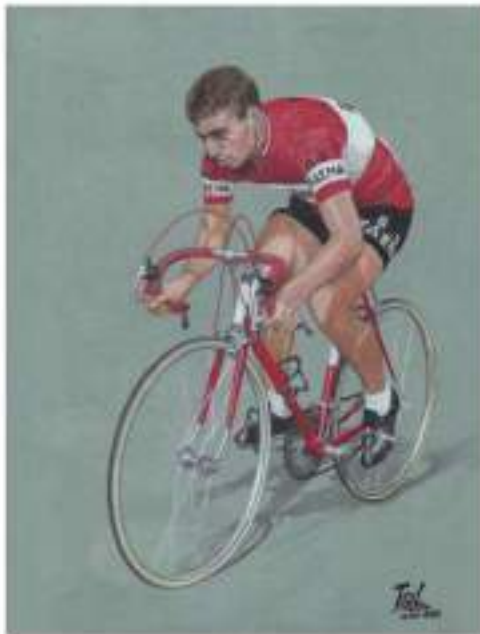
En 2017, parution "Les Héros de Paris-Roubaix", textes de Pascal Sergent aux éditions Les Lumières de Lille.

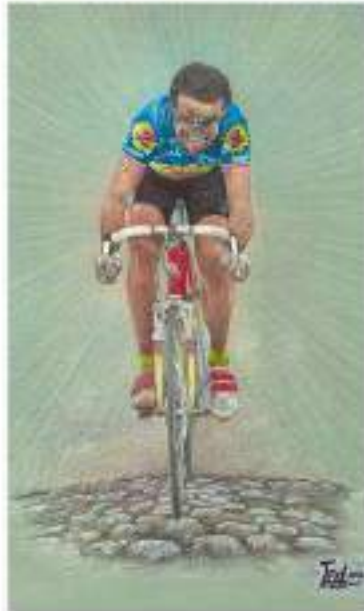
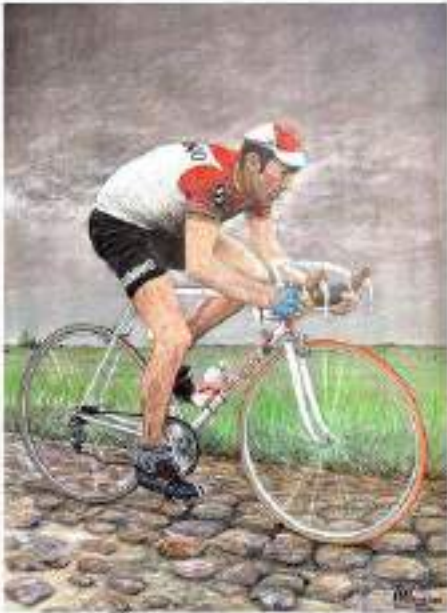
En 2018, chez le même éditeur, parution "Les Grandes Figures du Tour de France", textes de Jean-Pierre Mortagne.

En 2019, parution "Le Rêve d'Éddy Merckx", textes de Frédéric Sheppard.

En 2025, parution de "Paris-Roubaix en dessins" pour les Amis de Paris-Roubaix.







## Victor BOSONI : un dijonnais champion d'UltraCyclisme

Le petit prince de l'ultracyclisme mondial Victor BOSONI est né le 27 septembre 2001 à Dijon,

En 2019, alors en catégorie Junior, il remporte une étape du Tour Causse-Aigoual-Cévennes et termine 3<sup>e</sup> au classement général, Il intègre ensuite l'équipe de Nationale 1 du SCO Dijon-Team Materiel-velo.com, puis le CC Étupes en 2022.

Malgré des performances prometteuses, il rencontre des difficultés physiques persistantes. Des examens médicaux révèlent un taux de testostérone très bas, dû à un problème génétique, l'empêchant de progresser physiquement. Refusant de poursuivre sa carrière sous traitement hormonal, il décide d'arrêter la compétition sur route en 2022.

Après sa décision d'arrêter la compétition traditionnelle, il se tourne vers l'ultracyclisme. En 2023, Victor BOSONI participe à la NorthCape 4000, une course d'ultra-cyclisme de 4 400 km reliant Turin au Cap Nord. Il franchit la ligne d'arrivée en première position après 11 jours d'effort. Cependant, il est disqualifié pour être arrivé avant la barrière horaire minimale imposée par l'organisation.

En 2024, il prend part à la Transcontinental Race No.10, une épreuve de 4 000 km entre Roubaix et Istanbul. Malgré une mésaventure où il perd son passeport, l'obligeant à un aller-retour de 550 km, il termine à la 24<sup>e</sup> place et reçoit le Prix de la Résilience décerné par les organisateurs.

La même année, DotWatcher.cc lui attribue le Prix de la Persévérance pour sa détermination exemplaire tout au long de la saison.

En 2025, il prend part à la Desertus Bikus qui part d'Hasparren pour rejoindre le sud de l'Espagne et la ville d'Almuñécar, soit une distance de 1474km. Il remporte la course après 2 jours 14h et 50 min de course. Deux semaines plus tard, il participe à une course de Gravel ,The Traka Adventure 560k. Il remporte une nouvelle fois la course après 23 heures et 56 minutes de course.

En août dernier, il s'impose lors de la Transcontinental Race entre Saint-Jacques-de-Compostelle en Espagne et Constanța en Roumanie . **4974km avec 45200m de D+, en 10 jours 17 heures et 39 minutes.** Il devient à cette occasion le premier français et le plus jeune coureur à remporter cette compétition.

**A seulement 24 ans, Victor affiche un palmarès longue distance déjà impressionnant, il commence très fort l'année 2026 en terminant premier de l'Atlas Mountain Race. Aujourd'hui le petit prince apporte son soutien à l'Amicale des cyclos cardiaques et nous le remercions pour cette belle reconnaissance. ❤️❤️❤️**



## Comment réagir en cas d'accident de vélo avec les premiers gestes

En tant que cycliste, vous pouvez être confronté à différentes situations dangereuses sur la route, que ce soit une collision avec un autre véhicule, une chute due à des conditions routières défavorables ou un obstacle inattendu sur votre trajet. Savoir comment réagir rapidement et efficacement après un accident de vélo peut faire une réelle différence dans les conséquences que vous pourriez subir.

C'est pourquoi vous trouverez ce guide complet sur les mesures à prendre en cas d'accident à vélo. Nous aborderons les étapes cruciales à suivre immédiatement après un accident, les précautions à prendre pour votre sécurité, les vérifications à effectuer avant de quitter les lieux de l'accident, ainsi que les démarches administratives à entreprendre par la suite.

Nous soulignons également l'importance de consulter un professionnel de la santé, même pour des blessures apparemment mineures, car certaines blessures peuvent ne pas être immédiatement visibles et nécessitent une évaluation médicale adéquate.

La sécurité à vélo est une priorité absolue, et l'objectif est de vous aider à mieux vous préparer en cas d'accident, tout en vous fournissant des conseils pratiques pour minimiser les risques. En connaissant les mesures à prendre et en adoptant une attitude vigilante sur la route, vous pourrez profiter de vos balades à vélo en toute tranquillité.

Restez avec nous pour découvrir les gestes essentiels à effectuer après un accident à vélo et les précautions à prendre pour assurer votre sécurité et votre rétablissement. Ensemble, nous pouvons contribuer à rendre la pratique du vélo plus sûre et encourager davantage de personnes à adopter ce mode de transport écologique et bénéfique pour la santé.

### Portez toujours un casque-Respecter les règles de circulation-Entretenez bien votre vélo



### Les types d'accidents à vélo les plus courants

Il est essentiel de comprendre les types d'accidents à vélo les plus courants afin de mieux se préparer et de prendre des mesures préventives adaptées. Voici quelques situations auxquelles vous pourriez être confronté en tant que cycliste :

#### Collisions avec des voitures ou des piétons

Les accidents impliquant des collisions avec des véhicules motorisés ou des piétons sont parmi les plus graves et les plus préoccupants pour les cyclistes. Malheureusement, en raison de la différence de taille et de vitesse, les cyclistes sont plus vulnérables lorsqu'ils sont impliqués dans des accidents avec des véhicules plus gros. Il est essentiel de rester vigilant sur la route, de respecter les règles de circulation et de signaler vos intentions de manière claire pour éviter ce type d'accident. Gardez toujours un œil sur les autres usagers de la route, utilisez des dispositifs de signalisation adéquats et soyez prêt à réagir rapidement pour éviter les collisions potentielles.



## Les Chutes



## Les premiers gestes à effectuer immédiatement après un accident

En cas d'accident à vélo, il est essentiel de réagir rapidement et de manière appropriée. Voici les gestes prioritaires à effectuer immédiatement :

1. Assurez votre sécurité : Déplacez-vous hors de la voie de la circulation si possible et mettez-vous en sécurité.
2. Signalez l'accident : Allumez vos feux de détresse ou utilisez des signaux sonores pour alerter les autres usagers de la route.
3. Demandez de l'aide : Appelez les secours d'urgence si vous êtes blessé ou si vous soupçonnez des blessures graves chez vous ou les autres parties impliquées.
4. Collectez des informations : Prenez note des détails de l'accident, y compris l'heure, le lieu, les véhicules ou personnes impliquées, et prenez des photos si possible.
5. Obtenez les coordonnées des témoins : Si des témoins sont présents, demandez-leur leurs coordonnées pour toute déclaration ultérieure.

## Les vérifications à faire avant de quitter le lieu de l'accident

Avant de quitter les lieux d'un accident à vélo, il est important de prendre certaines mesures pour protéger vos droits et faciliter toute procédure. Voici ce que vous devez faire :

- Assurez-vous de votre sécurité : Tout d'abord, assurez-vous que vous êtes en sécurité et hors de danger. Si vous êtes blessé ou si vous ne pouvez pas déplacer votre vélo, restez sur place et attendez l'arrivée des secours.
- Collectez des informations : Prenez note des détails de l'accident, y compris l'heure, le lieu, les circonstances et les parties impliquées. Si possible, prenez des photos de la scène de l'accident, des dommages matériels et de tout autre élément pertinent. Ces informations seront utiles pour toute réclamation d'assurance ou procédure légale ultérieure.
- Obtenez les coordonnées des témoins : Si des témoins sont présents sur les lieux de l'accident, demandez-leur poliment leurs noms et leurs coordonnées. Les témoignages peuvent être cruciaux pour déterminer la responsabilité et obtenir un soutien éventuel lors de réclamations ou de procédures légales.
- Identifiez les caméras de surveillance : Si l'accident s'est produit dans une zone où des caméras de surveillance sont installées, renseignez-vous auprès des propriétaires ou des autorités compétentes sur la possibilité de récupérer les enregistrements de l'incident. Ces images peuvent constituer des preuves précieuses pour soutenir votre réclamation ou votre défense.
- Échangez des informations avec les autres parties impliquées : Échangez les informations d'identification et les coordonnées avec les autres parties impliquées dans l'accident, y compris les conducteurs de véhicules ou les piétons. Notez leurs noms, numéros de téléphone, adresses et numéros d'assurance, le cas échéant. N'oubliez pas de prendre également les coordonnées de leurs témoins éventuels.
- Signalez l'accident aux autorités compétentes : Dans les cas où l'accident implique des dommages matériels importants, des blessures graves ou un litige potentiel, signalez l'accident aux autorités locales compétentes. Appelez la police ou rendez-vous au poste de police le plus

proche pour déposer un rapport d'accident. Le rapport officiel peut servir de preuve et faciliter les démarches administratives ultérieures.

- Consultez un professionnel du droit spécialisé en accidents de vélo (facultatif) : Si les circonstances de l'accident sont complexes, si vous avez subi des blessures graves ou si vous prévoyez d'engager des poursuites légales, il peut être judicieux de consulter un avocat spécialisé dans les accidents de vélo. Ils pourront vous conseiller sur vos droits, vous aider à rassembler les preuves nécessaires et vous représenter au besoin.

## Consulter un professionnel de la santé

Après un accident à vélo, il est crucial de ne pas sous-estimer l'importance de consulter un professionnel de la santé, même si vos blessures semblent mineures à première vue. Voici pourquoi cette étape est si essentielle pour votre bien-être :

Tout d'abord, certaines blessures peuvent ne pas être immédiatement apparentes. Même si vous ne ressentez qu'un léger inconfort ou des douleurs mineures après l'accident, il est possible que les symptômes s'aggravent au fil du temps. Certaines blessures internes, telles que des fractures légères, des commotions cérébrales ou des lésions des tissus mous, peuvent ne pas être détectées immédiatement. Un professionnel de la santé sera en mesure d'évaluer votre état de santé de manière approfondie, de poser un diagnostic précis et de déterminer les traitements appropriés.

De plus, consulter un médecin vous permettra d'obtenir un traitement adapté à vos blessures spécifiques. Chaque blessure requiert une approche différente en termes de soins médicaux. En consultant un médecin, vous bénéficierez de leur expertise pour évaluer l'étendue de vos blessures et prescrire les médicaments nécessaires, recommander des thérapies physiques appropriées et prodiguer des conseils pour favoriser votre rétablissement.

Enfin, la consultation d'un professionnel de la santé vous offre une occasion précieuse d'obtenir des conseils personnalisés pour votre rétablissement. Un docteur compétent sera en mesure de vous fournir des recommandations spécifiques, par exemple sur la façon de traiter une blessure, de soulager la douleur, de rétablir la mobilité et de prévenir les complications éventuelles. Suivre ces conseils vous permettra d'accélérer votre rétablissement et de minimiser les risques de complications à long terme.

## Les démarches administratives à effectuer

Si l'accident à des conséquences physiques ou matérielles conséquentes ou qu'il implique plusieurs usagers, il est important de suivre les démarches administratives appropriées :

- Déposer une déclaration auprès des autorités compétentes : Si l'accident implique des dommages matériels importants, des blessures ou des parties impliquées qui refusent de coopérer, signalez l'accident aux autorités locales.
- Informer votre assurance : Contactez votre compagnie d'assurance pour signaler l'accident et discuter des procédures de réclamation.

## Réparer les dommages matériels et psychologiques

Enfin, suite à un accident à vélo, il est important de prendre soin de vous sur les plans physique et émotionnel :

- Réparer les dommages matériels : Faites réparer votre vélo par un professionnel qualifié et documentez les dépenses liées à la réparation.
- Traiter les dommages psychologiques : Si vous ressentez des difficultés émotionnelles après l'accident, envisagez de consulter un professionnel de la santé mentale pour obtenir du soutien et des conseils.

Savoir comment réagir en cas d'accident à vélo et connaître les premiers gestes à effectuer est essentiel pour votre sécurité et votre rétablissement. Soyez vigilant sur la route, prenez les précautions nécessaires et suivez les procédures appropriées. Profitez de vos sorties Vélo et rouler en toute tranquillité.



## Changement de prestataire avec Handirect

Pour l'impression et la distribution de notre bulletin trimestriel « Cœur&Vélo », l'Amicale a changé de prestataire depuis le numéro 165 ; l'aviez-vous remarqué ?

Nous avons d'un côté un imprimeur souvent à l'étranger et ensuite une entreprise de groupage qui avait la charge d'acheminer chez vous les nouvelles de notre famille de cœur.

Oui effectivement nous venons de modifier cette procédure, bien que ce nouveau prestataire ne soit pas moins cher, ce choix s'inscrit dans une orientation citoyenne et dans un engagement en faveur des personnes en situation de handicap.

Nous sommes convaincus que cette démarche correspond à nos valeurs et contribuera à soutenir un acteur engagé et responsable. Nous sommes bien dans l'esprit de l'Amicale des cyclos cardiaques.



**Handirect est une entreprise citoyenne qui emploie 75 % de salariés handicapés.**

**Handirect**, c'est un réseau de 16 agences en France, 200 salariés et 1800 clients. Depuis 25 ans, **Handirect** intervient auprès de ses clients sur des prestations de gestion administrative : 1- La gestion du courrier ☒ **Handirect** prend en charge vos opérations de routage et vos opérations de courrier entrant et sortant 2... En choisissant **Handirect**, nous participons à l'inclusion des personnes en situation de handicap dans le monde du travail.



**L'agence de Dijon , une équipe à notre service.**

1 Av. de Dallas, 21000 Dijon

Tél : 03 80 73 00 00

Responsable d'agence : **Mme Isabelle REDUREAU**

« *Si vous avez du mal à trouver : c'est facile c'est juste à côté de la Boutique Matériel vélo.com* »

## Francis MOUREY un cyclo crossman neuf fois champion de France

**Francis MOUREY**, né le 8 décembre 1980 à Chazot (Doubs). Tout a commencé en 1995 avec une première licence en catégorie cadet à l'entente cycliste Baume-Sancey, un club du Doubs qui n'existe plus aujourd'hui. Il a commencé à faire de la route mais très vite il fait du cyclo-cross avec l'envie de rouler tout au long de l'année, quelles que soient les conditions météo et le terrain. C'était impossible pour lui de rester sans rien faire pendant plusieurs mois de l'année.

Très vite, il commence à gagner et à écrire un beau palmarès avec déjà deux titres de champion de France amateur en cyclo-cross en 2001 et 2002 ce qui lui a permis d'être repéré par une équipe professionnelle, la Française des Jeux, en 2003. Son manager Marc MADIOT le fait participer à un stage de préparation avant de le recruter en priorité pour le cyclo-cross mais aussi pour la route où il fera un TdF, six Giro et une Vuelta. Quant au palmarès en cyclo-cross, en effet, il s'est étoffé au fil des années avec neuf titres de champion de France, deux coupes du monde, douze coupes de France avec trente-cinq manches gagnées jusqu'à la retraite en 2019.

Désireux de faire partager son expérience du cyclisme aux plus jeunes, il encadre et organise des stages de perfectionnement et d'entraînement de cyclo-cross depuis 2019.



**L'Amicale est très fière de recevoir le soutien de Francis qui fait battre le cœur des adhérents de notre association.**

## Assemblée générale de la FFvélo les 13&14 décembre 2025 à Albi

Comme chaque année nous étions à l'assemblée générale de la FFvélo. Compte tenu de la localisation, c'est Bernard DELMAS, délégué pour la région Occitanie, qui représentait l'Amicale avec Georges LONGY, secrétaire. Ils ont pu échanger avec des partenaires (CoReg, CoDep et clubs amis) dans une ambiance chaleureuse. Nous n'avons pu assister qu'à une partie des débats. Il nous a paru que la nouvelle équipe élue l'an passé avait pris conscience de l'érosion et du vieillissement de nos effectifs et souhaitait lancer des actions, tous azimuts, pour tenter de remonter la pente. Il faut donc s'attendre, dans l'année qui vient, à toute une panoplie d'initiatives lancées dans ce but. Prions pour leur succès.

### Georges LONGY



## Les parcours du Coeur

Comme Marie-Angèle et Pierre en Bourgogne Franche-Comté, prenez les choses en mains dans votre région en organisant les parcours du cœur avec l'Amicale des cyclos cardiaques pour la Fédération de Cardiologie. C'est une autre belle façon de promouvoir notre association et de la mettre en avant pour faire battre nos cœurs.



**Marine Debrenne**   
Directrice Ressources et Communication à la Fédération Française de Cardiologie





Notre correspondant Jean-Claude COULON et Régis LECOT Président du CoDep des Deux- Sèvres qui compte 37 clubs et 960 adhérents nous apporte à notre Amicale la convention CoDep amis.



Jean-Claude en pleine forme ajoute le cyclo club Vouillé 79 présidé par Bruno Le MOAL : « **Félicitations !** »



Pour clôturer 2025 en beauté, Jean-Claude rencontre également Mireille SARRAZIN présidente ASCL Hôpital de Niort qui signe également notre convention.



Nos amis Christian et Martine VIGOUROUX commencent la nouvelle année avec la signature le 17 janvier de Florent COMBE Président du VC Marguerittes dans le Gard, club où est licencié mon ami Henry JARROT qui pour le souvenir à un palmarès élogieux dans le cyclisme de très haut niveau amateur.



Chaque année, l'Amicale participe activement à de nombreuses Assemblées Générales, notamment CoReg ou CoDep, ainsi qu'au sein des clubs cyclotouristes de leur région. Merci à tous.



## LES NOUVEAUX ADHERENTS



		<p><b>Gilles AUDOT (membre actif)</b>  13 bis rue Charles Cochet  18000 Bourges  tél : 06 71 61 80 33 <a href="mailto:gilles.audot@orange.fr">gilles.audot@orange.fr</a>  <i>« Bonjour, j'ai eu connaissance de l'Amicale en voyant parfois des maillots à ses couleurs lors des randonnées cyclo auxquelles je participais ».</i> 🏹❤️</p>	
		<p><b>Bernard BEUQUE (membre actif)</b>  272 Rue Louis Pergaud  76480 DUCLAIR  tél : 06 01 96 05 46 <a href="mailto:bervividu76@gmail.com">bervividu76@gmail.com</a>  <i>« C'est suite à un mail du Trait affilié à la FFCT, depuis notre retour en 2021 en Seine maritime avec le bulletin 164 que j'ai fait connaissance avec l'Amicale ».</i></p>	
		<p><b>Jacky MEUNIER (membre actif)</b>  21 route de Bressuire  79150 Argentonay  tél : 06 45 09 00 96 <a href="mailto:meunier.jacky@orange.fr">meunier.jacky@orange.fr</a>  <i>« Suite à l'AG du codep 79, j'ai fait connaissance avec Jean-Claude Coulon et j'ai eu envie de rejoindre l'Amicale ».</i></p>	
		<p><b>Daniel MEANCE (membre actif)</b>  Bat n°2 - 47 rue Gaël  35290 Saint-Méen-le-Grand  tél : 06 85 05 91 26  <a href="mailto:danielmeance44@orange.fr">danielmeance44@orange.fr</a></p>	
<p><b>Chantal MEANCE (bienfaitrice)</b>  Le couple MEANCE est ami avec Sylvie et Patrice MONNIER</p>			
		<p><b>Christiane DEMONET (membre active)</b>  73 avenue Général De Gaulle  03120 Lapalisse  tél : 06 02 26 98 99 <a href="mailto:kikio@live.fr">kikio@live.fr</a>  <i>« J'ai pris connaissance de l'Amicale des cyclos cardiaques avec revue Cœur &amp; Vélo que notre Président de l'ARL (Association des Randonneurs Lapalissois) nous a envoyé par mail. Nous sommes un club de cyclo et rando ».</i></p>	
		<p><b>Josiane FOUCAUD Josiane (membre bienfaitrice)</b>  15 avenue des salicornes  44350 Guérande <a href="mailto:foucaud.iosiane@gmail.com">foucaud.iosiane@gmail.com</a>  <b>Josiane est tout simplement la compagne d'un adhérent de notre Amicale : Yannick BARBEREAU</b></p>	

## Lutte contre la contrefaçon dans le cyclisme

Le fabricant américain Specialized a annoncé avoir participé à sa plus importante opération de lutte contre la contrefaçon à ce jour. En collaboration avec Ali Express et les autorités chinoises, deux sites de fabrication de produits contrefaits ont été démantelés en mars dernier, entraînant la saisie de marchandises d'une valeur estimée à plus de 1,6 million de dollars et l'arrestation et la poursuite de sept individus.

L'opération conjointe a permis de confisquer pour 1,1 million de dollars de cadres de vélos de route Specialized Tarmac SL8 contrefaits, ainsi que des guidons et roues Roval, des tiges de selle, des fourches et pas moins de 9 500 jeux d'autocollants. Au total, plus de 1,6 million de dollars de pièces de vélo en fibre de carbone contrefaites ont été saisies. L'entreprise affirme avoir fermé plus de 1700 annonces Facebook et 250 sites frauduleux.

### Un danger réel pour la sécurité des cyclistes

Les investigations ont également révélé la présence d'imitations de produits d'autres marques prestigieuses, notamment Pinarello, Cannondale, Cervélo et Trek, confirmant l'ampleur de ces opérations de contrefaçon.

Selon Ali Express, ces produits contrefaits représentent un danger majeur pour la sécurité des utilisateurs ; la plateforme souligne que ces articles imitant les produits Specialized contournent les normes strictes de qualité et de sécurité, mettant potentiellement en danger les consommateurs et nuisant à la confiance dans les produits identiques.



Specialized a procédé à des tests approfondis sur des casques et cadres contrefaits, révélant qu'ils ne respectent pas les normes de sécurité. Les résultats sont alarmants : certains produits présentent des défaillances catastrophiques lors des essais, pouvant mettre en danger la vie des cyclistes. Une collaboration de longue date qui porte ses fruits

Cette réussite marque l'aboutissement d'années de collaboration entre Alibaba et Specialized dans le domaine de la protection de la propriété intellectuelle. Selon le communiqué officiel, Alibaba travaille avec Specialized depuis plusieurs années sur des enquêtes concernant les droits de propriété intellectuelle, avec plus d'une douzaine d'affaires couronnées de succès.

Cette coopération avait déjà donné lieu à une opération majeure en 2017, qui résultait d'une enquête conjointe de deux ans menée par Alibaba et Specialized, ainsi que d'autres opérations visant à arrêter les vendeurs en ligne de casques contrefaits.

Une enquête initiée par Specialized, l'investigation a débuté après que Specialized ait contacté Ali Express suite à la découverte de contrefacteurs soupçonnés d'abuser de la plateforme de commerce électronique pour commercialiser des produits cyclistes illégaux et dangereux.

Des achats tests effectués par Specialized ont confirmé que les articles étaient contrefaits, déclenchant une enquête plus approfondie.

Ali Express a alors pu fournir aux forces de l'ordre des preuves numériques essentielles permettant de remonter la chaîne d'approvisionnement jusqu'aux installations de fabrication, en passant par les clients ayant fait l'acquisition de ces produits de contrefaçon.

Cette collaboration illustre l'importance des partenariats entre les plateformes technologiques, les marques et les autorités dans la lutte contre la contrefaçon.

Andrew Love, responsable mondial de la protection de la marque chez Specialized, a souligné l'engagement sans faille de l'entreprise :

Specialized maintient un engagement inébranlable à protéger ses cyclistes et applique une politique de tolérance zéro contre les produits contrefaits dangereux. Ces opérations illicites n'exploitent pas seulement les consommateurs, elles sapent également la confiance dans les produits authentiques. Nous sommes pleinement déterminés à protéger nos clients et à lutter contre le crime organisé à l'échelle mondiale.

Il a ajouté que cette saisie record dans l'industrie du cyclisme démontre l'impact considérable de la collaboration entre les marques et les plateformes technologiques comme Ali Express, tout en reconnaissant le rôle essentiel joué par les forces de l'ordre chinoises et Alibaba.

Matthew BASSIUR, vice-président et responsable de l'équipe mondiale d'application de la propriété intellectuelle d'Alibaba International, a commenté :

La protection des consommateurs et le maintien de la confiance des marques sont au cœur de l'intégrité de notre plateforme. Bien que nous supprimions rapidement les annonces contrefaisantes de notre marketplace, un impact durable nécessite le démantèlement des opérations physiques grâce à des partenariats étroits avec les marques et les forces de l'ordre. Cette affaire en est un exemple parfait.

## **Une stratégie globale de lutte contre la contrefaçon**

Au-delà des systèmes de surveillance pilotés par l'intelligence artificielle et des mécanismes de retrait rapide des annonces frauduleuses, cette affaire démontre l'importance de la collaboration intersectorielle. Ali Express a établi un cadre de partenariat stratégique avec plus de 20 marques mondiales de premier plan et les forces de l'ordre.

Au cours de l'année écoulée, ces collaborations ont permis la saisie mondiale de produits contrefaits d'une valeur supérieure à 30 millions de dollars, témoignant de l'engagement ferme d'Ali Express à poursuivre les contrefacteurs tant sur sa plateforme qu'en dehors.

## **Une étape historique dans la protection des consommateurs**

Cette opération d'envergure marque une étape importante dans la protection des droits de propriété intellectuelle et la sécurité des cyclistes. Elle illustre l'efficacité de la coopération entre les marques, les plateformes de commerce électronique et les autorités locales dans la lutte contre la contrefaçon, un fléau qui touche particulièrement l'industrie du sport et des équipements de sécurité.

L'arrestation et la poursuite en justice de sept individus envoient un signal fort aux réseaux de contrefaçon et démontrent que la lutte contre ces pratiques illégales ne se limite pas à la simple suppression d'annonces en ligne, mais vise à démanteler les infrastructures de production à leur source. Cette approche globale, alliant surveillance numérique et actions physiques, marque un tournant dans la protection des consommateurs et des marques dans le secteur du cyclisme.





## Suzon & Suzette : 2 femmes, cyclistes, amies et belles-soeurs

Nous créons des accessoires de vélo qui soient réellement pratiques au quotidien, quelle que soit la saison. Nous souhaitons mettre fin à nos propres contradictions : nous privilégions dans notre quotidien les déplacements à vélo mais nous achetons des accessoires pour nos vélos fabriqués à des milliers de kilomètres ! Nous sensibilisons nos enfants au respect de l'environnement mais nous achetons bien souvent en tant que parents des produits dont la fabrication est à l'opposé des valeurs qu'on leur transmet...

Avec SUZON & SUZETTE, nous avons décidé de changer la donne en nous servant de nos propres expériences de cyclistes et de mamans pour créer des accessoires de vélo français, à destination des adultes mais aussi des enfants, le tout dans des motifs fun & colorés!

Nous nous servons de nos propres expériences de cyclistes & de mamans pour créer des accessoires de vélo astucieux et rendre plus confortable la pratique du vélo pour nous comme pour nos enfants.

Nous avons voulu casser les codes de l'univers du vélo en proposant des accessoires techniques mais aussi colorés et tendance, et en phase avec nos valeurs. [www.suzon-suzette.fr](http://www.suzon-suzette.fr) !

Le code promo est : **VINTAGETOUR** est valable jusqu'au 03 décembre 2026

Anne-Charlotte & Laetitia.



## Campagnolo perd ses vitesses

Nous rêvions tous à l'époque d'équiper nos vélos en **Campagnolo** ; jamais on aurait cru....

Extrait d'un reportage publié aujourd'hui dans LEDEVOIR :

<https://www.ledevoir.com/sports/937977/campagnolo-chute-geant-industrie-velo>

« **Campagnolo**, la chute d'un géant de l'industrie du vélo. L'équipementier italien met à la porte près de la moitié de son personnel au milieu d'une crise dans l'industrie. L'entreprise italienne **Campagnolo**, l'un des noms les plus emblématiques du cyclisme, traverse la crise la plus sérieuse de ses 92 ans d'histoire. Elle a accumulé des pertes de 39 millions de dollars canadiens au cours des trois derniers exercices. Devant cette glissade, l'entreprise s'est vue forcée de supprimer 120 des 300 postes qu'elle comptait, soit 40 % de son personnel. La marque **Campagnolo**, dominante au chapitre des vélos haut de gamme jusque dans les années 1980, peine depuis à suivre le fabricant japonais Shimano ou l'américain SRAM. »




Fondée par Tullio Campagnolo, l'entreprise a vu le jour en 1933 dans un atelier de Vicence. Son fondateur était un cycliste de compétition italien des années 1920 qui a conçu plusieurs inventions lors de ses courses, comme le système de blocage rapide des roues de vélo, les dérailleurs et la tringie pour le changement de vitesse.



**Nathanaël de RINCQUESEN** commence sa carrière de journaliste à la rédaction de France 2 au service des sports, pour lequel il suit le Tour de France et les grandes compétitions internationales d'escrime. En 1997, il intervient comme chroniqueur sport dans l'émission *Télé Matin*, la matinale de la chaîne, avant de revenir en 2008 pour présenter la revue de presse.

Durant l'été 2008, il couvre pour France Télévisions les épreuves d'escrime aux Jeux olympiques d'été de 2008 à Pékin, en compagnie de Philippe BOISSE et Jean-François LAMOUR un sport qu'il affectionne rappelons qu'il a remporté le titre de champion de France junior d'escrime par équipe avec ses coéquipiers du club de Saint-Gratien en 1990.

Le 1 mai 2019, alors qu'il partage un verre avec des amis après une partie de Golf, Nathanaël de RINCQUESEN, visage familier de France Télévisions, est victime d'un AVC. Sur le moment, il ne réalise pas la gravité de la situation ; heureusement, ses proches réagissent immédiatement en appelant le : 

Cette réactivité lui a sans doute sauvé la vie et lui a permis d'éviter des séquelles lourdes.

Suite à cet événement traumatique, le journaliste de 53 ans a pris conscience du rôle du stress dans la santé.

Il a quitté Paris pour s'installer à 8 km de la capitale, dans une maison au milieu des bois, afin de privilégier un environnement plus calme et apaisant.

Après un arrêt de travail de 6 mois, il est désormais le joker du journal télévisé de 13 heures sur France 2 en remplacement de Julian BUGIER.

Nathanaël a fait le choix aujourd'hui de vivre différemment, il ne renonce pas mais il s'organise mieux. Son nouveau mode de vie lui permet de mieux gérer son emploi du temps pour retrouver un équilibre nécessaire après ce lourd traumatisme.

C'est à l'occasion d'une réunion publique d'information pour expliquer que l'AVC n'est pas une fatalité que j'ai rencontré ce journaliste présentateur de télévision.

Il apporte sans réserve son soutien à l'**Amicale des Cyclos Cardiaques** même si le vélo n'est pas le sport qu'il affectionne le plus.



## Une grande première au CHU de Dijon : la valve Triscupide

Jeudi 15 janvier dernier, les équipes de cardiologie et radiologie interventionnelles ont réalisé une opération encore très rare en France et non remboursée par la sécurité sociale. La procédure de remplacement d'une des quatre valves cardiaques (tricuspide) est une avancée thérapeutique majeure entièrement prise en charge par le CHU.

Amandine Robert – le bien Public du 15 janvier 2026 : Photos et article



Les cardiologues interventionnels, les docteurs Carole RICHARD, Thibaut POMMIER et Pierre GUILLEMINOT, opèrent les yeux rivés les yeux rivés sur les images générées par le cardiologue et son équipe, spécialisé en échographie, le docteur Romain DIDIER.

### Pourquoi c'est important ?

Le remplacement d'une valve tricuspide abîmée par un implant (Evoque, laboratoire Edwards) devrait changer la vie de nombreux patients souffrant de valvulopathie tricuspide sévère. Un nom barbare qui cache une pathologie fréquente, mais sans réelle option thérapeutique. C'est un dysfonctionnement d'une des quatre valves du cœur, provoquant essoufflements, grande fatigue, œdèmes, insuffisance cardiaque, etc. Comme l'explique le docteur Pierre GUILLEMINOT, cardiologue interventionnel, « **longtemps ce problème a été traité par des médicaments. Puis quelques études ont montré les bienfaits d'une chirurgie de remplacement. Mais elle impliquait d'ouvrir le thorax, d'arrêter le cœur et de faire circuler le sang en dehors du corps. Comme la plupart des patients sont âgés, avec des comorbidités, ce n'était pas idéal. Cette nouvelle technique peu invasive est une avancée majeure, un nouvel outil dans l'arsenal thérapeutique. Avant on réparait, aujourd'hui on change** ». Typiquement, la patiente du jour est âgée de 80 ans, a d'autres pathologies cardiaques, porte un pacemaker et n'aurait jamais pu être candidate à une intervention classique.

La valve tricuspide percutanée Evoque (laboratoire Walters) est produite par un laboratoire en Suisse, dont un représentant accompagnera chaque opération au CHU. L'implant qui ressemble à un petit nénuphar tient dans la main, mais grâce à sa matière souple, peut entrer dans une fine gaine afin de traverser le corps de la patiente depuis l'aîne jusqu'au cœur où il reprend sa forme initiale.

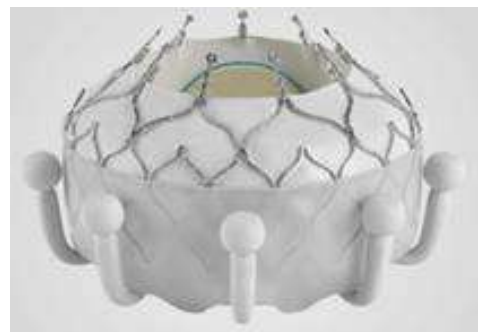
La valve tricuspide percutanée Evoque (laboratoire Walters) est produite par un laboratoire en Suisse, dont un représentant accompagnera chaque opération au CHU. L'implant qui ressemble à un petit nénuphar tient dans la main, mais grâce à sa matière souple, peut entrer dans une fine gaine afin de traverser le corps de la patiente depuis l'aîne jusqu'au cœur où il reprend sa forme initiale.

Ce dispositif fonctionne comme une grosse seringue, au bout, l'implant qui est guidé par les cardiologues grâce à des images d'échographie. Il chemine depuis l'aîne jusqu'au cœur de la patiente., une femme âgée de 80 ans, souffrant d'une valvulopathie tricuspide sévère et ayant d'autres pathologies cardiaques. Elle est en outre porteuse d'un pacemaker. Typiquement, avant cette nouvelle technique, elle n'aurait pas pu bénéficier d'un remplacement de sa valve dysfonctionnelle.

Le docteur Romain DIDIER, cardiologue aux manettes de l'échographe pour cette grande première au CHU de Dijon : le remplacement d'une valve tricuspide par un implant percutané (Evoque, laboratoire Edwards) installé en passant par la veine fémorale, sans "ouvrir" la patiente. Le guidage par échographie est indispensable et minutieux.

## Comment ça se passe ?

L'implant, qui ressemble à un petit nénuphar, est extrêmement souple. Il est placé dans un cathéter puis poussé vers le cœur *via* la veine fémorale. Comme le précise le docteur GUILLEMINOT, « **on le fait sous anesthésie totale, car cela nécessite un guidage très précis par échographie œsophagienne. Comme le dispositif est souple, une fois sortie de la gaine, il reprend sa forme au niveau du cœur** ». C'est la raison pour laquelle tout se passe en imagerie interventionnelle et pas dans un bloc classique. Ici, les écrans sont partout, le ballet entre cardiologie et échographie est bien rodé.

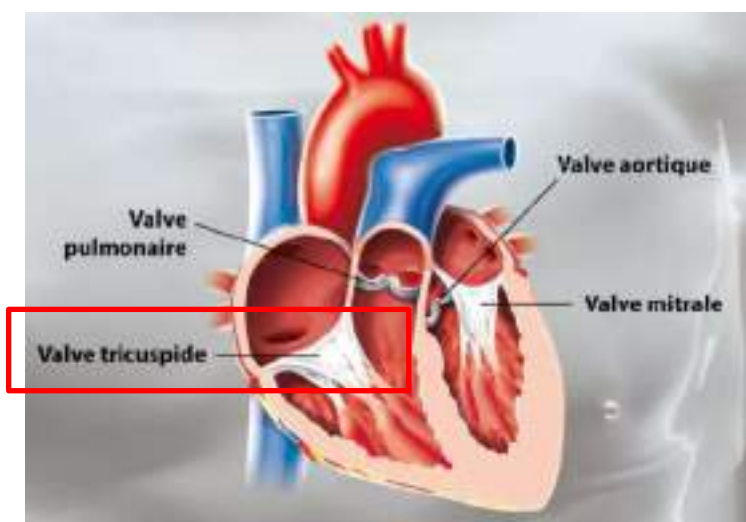


Le docteur Romain DIDIER est cardiologue spécialisé en échographie : « **C'est une procédure complexe qui nécessite un guidage minutieux, pour éviter les risques de brèche au niveau du cœur. Les cardiologues interventionnels sont mes mains et moi je suis leurs yeux** ». Le tout sous la supervision d'un membre du laboratoire suisse qui produit la valve et qui a formé les agents du CHU.

## Une procédure non remboursée, mais prise en charge par le CHU

Comme l'explique le docteur GUILLEMINOT : « **l'implant n'est pas remboursé par la sécurité sociale, mais il a l'autorisation d'être utilisée en France. En attendant, pour poursuivre sa politique d'innovations et en faire bénéficier ses patients, le CHU prend en charge l'intégralité de la procédure** », ce qui représente plusieurs dizaines de milliers d'euros. C'est possible grâce à la commission interne d'innovation Nova DM. Comme ce fut le cas pour la valve aortique, devenue routinière depuis ses débuts il y a 20 ans, cette méthode pourrait monter en puissance à l'avenir. Ainsi, l'établissement permet l'accès à une technologie de pointe à ses patients les plus fragiles tout en entrant dans le cercle fermé de la petite dizaine d'établissements français maîtrisant cette technique.

## La valve tricuspide et son implant percutané en forme de nénuphar



## Scandale ... Le clip de « *Bicycle Race* »

Nous sommes le 17 septembre 1978, au stade emblématique de Wimbledon au Royaume-Uni. Freddy Mercury et ses copains s'apprêtent à tourner des images pour "*Bicycle Race*", leur nouveau titre, et les garçons ont une sacrée pression sur leurs épaules. En effet, le groupe a sorti courant d'été l'un de leurs meilleurs albums, "*News of the world*", avec deux titres devenus iconiques, "*We are the champions*" et "*We will rock you*", et ils ne veulent surtout pas se planter.

Pour leur 7<sup>ième</sup> album « *Jazz* », le groupe veut viser grand et Freddy Mercury a une idée. Alors que le chanteur est de passage en Suisse pour ses vacances estivales, il tombe sur une étape du Tour de France, ce qui le met en émoi, et lui inspire une chanson. L'idée de "*Bicycle Race*" est née.

Pour promouvoir la sortie de l'album, et filmer quelques images pour un éventuel clip, le groupe décide d'organiser une grande course de vélo. Mais pas avec n'importe qui. Au total, ce sont près de 65 jeunes femmes mannequins qui se sont présentées, simplement vêtues d'un chapeau et d'une paire de chaussures, pour faire du vélo autour du stade Wimbledon.



Après la journée de tournage, la légende raconte que lorsque la société de location Halfords a appris comment les vélos avaient été utilisés, c'est à dire par des femmes entièrement dénudées, ils se seraient complètement désolidarisés du projet, réclamant à Queen le remboursement de toutes les selles utilisées. Comme prévu, lorsque « *Jazz* » sort, "*Bicycle Race*" se fait davantage remarquer pour son clip sulfureux que pour sa mélodie. Si une photo a été prise ce jour-là pour servir de pochette du single, cette dernière fut rapidement censurée après les plaintes de collectifs féministes. Pour que ça passe mieux, on a simplement rajouté une culotte dessinée, histoire de cacher la nudité du modèle. Alors que la BBC refuse de publier la publicité pour le clip, le groupe revendique son droit et détourne la censure en faisant monter plus d'une dizaine de femmes nues à vélo lors de leur passage sur scène au Madison Square.



Bien que la chanson ait beaucoup fait parler d'elle à l'époque, elle a tout de même été certifiée deux fois disque de platine, et a fait les beaux jours des vendeurs de bicyclettes, qui se retrouvaient dévalisés en sonnettes à chaque fois que le public venait à un concert de Queen.



[https://www.youtube.com/watch?v=xt0V0\\_1MS0Q](https://www.youtube.com/watch?v=xt0V0_1MS0Q)



### Clap de fin pour le dossier des Boutiques Amies

L'idée était excellente, le projet initié par Éric DEISS mérite d'être saluée ; pour mémoire, nous avons fait la connaissance d'Éric lors de notre assemblée générale sur l'île d'Oléron.

Grand utilisateur des réseaux sociaux, nous avons eu le plaisir de lui confier les départements 17 et 54 pour représenter l'Amicale. En effet, sa résidence principale se situe près de Nancy, mais il se partage avec son épouse six mois de l'année sur l'île d'Oléron depuis des années, il connaît l'ensemble des chemins de l'île qu'il évoque souvent dans sa rubrique Vintage Vélo Tour avec le support LinkedIn.

En début d'année, pour apporter son soutien à Bernard HAUSSER, il a inclus le département des Vosges, un territoire qu'il connaît bien pour avoir parcouru les routes vallonnées de ce beau département à vélo.

Alors si aujourd'hui, je me permets de revenir sur le dossier des Boutiques Amies, déjà évoqué au cours de notre AG à Naussac, où nous avons acté la poursuite de cette convention. A jour force est de constater que des résultats restent décevants ce qui ne constitue pas un échec mais probablement un manque de compréhension du concept par nos adhérents de l'Amicale ; il apparaît avec beaucoup de regrets qu'il n'est pas nécessaire de prolonger cette formule.

Nous tenons à remercier chaleureusement les quatre boutiques des départements 10, 21, 54 et 88 qui avaient répondu favorablement à nos sollicitations. La sagesse nous conduit aujourd'hui à prendre la décision de ne pas renouveler cette opération qui aurait pu pourtant être un apport significatif pour notre association.

Merci à tous de votre compréhension.

<p>4bis rue d'Alsace 88150 Thaon-les-Vosges tél : 03 29 39 93 10 www.cafevelo.echappeebleue.fr</p>	<p>ZAC de la Napré Route de Jeandelaincourt 54610 Nomeny tél : 03 83 31 17 29 https://www.luxebikes.fr/</p>	<p>1 avenue de Dallas 21000 Dijon tél : 07 66 02 23 15 www.materiel-velo.com</p>	<p>39 avenue Général Leclerc 10440 La Rivière De Corps tél : 07 68 34 24 33 latelier.velaube@gmail.com</p>





## Réponse de Bernard BEUQUE au sujet des « produits allégés »

« *L'article sur les idées reçues sur le cholestérol, publié dans le C&V N°165 émane de Biogaran (un laboratoire non indépendant car filiale à 100% du groupe Servier), prône les matières grasses allégées. Ce qui m'a fait réagir ; je ne fais pas partie du monde médical, mais je fais partie de la cohorte NutriNet depuis sa création en 2010, qui a abouti entre-autre au Nutri-Score avec la classification de A à E pour les produits alimentaires.* »

### Les produits allégés

Beaucoup d'articles et avis de nutritionnistes sérieux montrent que ses produits sont **ultra transformés**, car les industriels ont recours à des additifs, édulcorants ou agents de texture comme :

- **Les sucres** sont remplacés par des édulcorants artificiels ou naturels (aspartame, stévia, sucralose, etc.)  
« L'**aspartame** a été classé comme "**possiblement cancérigène** pour l'homme" (groupe 2B) par le Centre International de Recherche sur le Cancer (CIRC) » indique notre experte. Ce qui signifie que son innocuité n'est pas garantie.
- **Les graisses** sont remplacées par de l'eau, des amidons modifiés, des fibres ou des protéines végétales

D'autres problèmes ont été soulevés avec les **édulcorants intenses** (aspartame et acésulfame K) présents en quantité importante dans les sodas ou boissons light. Plusieurs grandes études de cohorte ont ainsi trouvé une association positive entre la consommation d'édulcorants intenses (dont aspartame et acésulfame K) et un **risque plus élevé de diabète de type 2** et d'autres **maladies métaboliques**.

Parmi les hypothèses expliquant ce phénomène : ces édulcorants perturberaient le microbiote intestinal et activeraient des récepteurs du goût sucré extra-buccaux, provoquant la sécrétion d'insuline.

**Alexandra MURCIER : Diététicienne nutritionniste**

Pour le Dr. Julien ROUSSEAU, médecin nutritionniste : « **le light induit un biais cognitif qui mène à se dire : j'ai le droit puisque c'est allégé** ».

« **Pas besoin d'allégé quand on mange de manière diversifiée et en quantités adaptées** », poursuit le Dr. ROUSSEAU ; d'autant que, comme bon nombre de spécialistes, il répète à l'envi qu'aucun régime ne fonctionne de manière durable.

Et, là encore, le light vient contrecarrer la trajectoire vers de meilleures habitudes alimentaires. Car les édulcorants, par exemple, en maintenant le goût sucré de l'aliment, ne contribuent pas à en déshabituer le consommateur excessif. Alors, il est très discutable de payer **souvent plus cher** pour ces produits, aussi séduisants soient-ils. « **Restons très light sur la consommation des allégés !** »

### Apprendre à lire les étiquettes pour éviter les pièges

Pour ne pas tomber dans les pièges marketings de l'allégé, il est essentiel de lire les étiquettes et de comparer les différents produits, allégés et non allégés.

Par exemple, une crème dessert à la vanille peut être « allégée » mais rester plus calorique qu'un yaourt ordinaire au lait entier. Les biscuits « allégés en matières grasses » sont souvent **plus sucrés et tout aussi caloriques** que des biscuits ordinaires, et certains fromages allégés (exemple : le gruyère allégé) restent plus gras et caloriques que d'autres fromages non allégés mais naturellement moins gras (cancoillotte ou fromages frais).

Le diététicien conclut : « **Les produits allégés n'ont jamais résolu aucun problème d'obésité, c'est un échec.** »

Voici un tableau récapitulatif des points à surveiller :

Type de produit	Composant réduit	Ajouts fréquents	Point d'attention
Yaourts allégés	Matières grasses	Épaississants, édulcorants	Moins de satiété
Sodas light	Sucre	Édulcorants artificiels	Habitude au goût sucré
Biscuits allégés	Matières grasses ou sucre	Arômes, fibres ajoutées	Faible valeur nutritionnelle

« Vous me trouverez peut-être un peu trop détracteur des allégés, mais cela fait des années qu'ils ne font pas l'unanimité dans le monde médical ! ».

**Bernard BEUQUE**, résidant en Seine-Maritime, adhérent de l'Amicale des Cyclos Cardiaques depuis novembre 2025, pratiquant le vélo depuis plus de 60 ans.

Sources : Santé Magazine / 60 Millions de Consommateurs / Nutritionnistes Grenoble



« Depuis la mise en ligne sur notre site, notre ami Raymond le réalisateur de ce document, n'attendait pas la remise de la palme au festival de Cannes, mais un minimum d'avis sur ce magnifique souvenir des 30 ans de notre amicale, alors ce n'est pas trop tard pour le faire. **MERCI !** ».

[raymondthome@outlook.fr](mailto:raymondthome@outlook.fr)



Le réalisateur du film de l'AG de nos 30 ans : 46 minutes 41 secondes : Raymond THOME.

Vous pouvez le visionner sur la page d'accueil de notre site : [www.cyclocardiaques.org](http://www.cyclocardiaques.org), en cliquant sur :



## Les Associations, ciment de notre société



### Une enquête de la FAS révèle une fragilisation du secteur des solidarités sans précédent

Le secteur associatif de la solidarité est pris dans un étau entre, d'une part, une augmentation sans précédent de la pauvreté et d'autre part, des financements de plus en plus incertains. Cela revient à accompagner plus de monde avec moins de moyens.

Ces associations, auxquelles l'État et les collectivités confient une grande partie de la mise en œuvre des politiques publiques sociales, sont aujourd'hui menacées dans leurs missions mais aussi dans leur existence même. Actrices sociales et économiques à part entière, elles accompagnent, emploient, paient des charges, innovent et créent de la valeur au niveau local et national. Sans elles, c'est la cohésion sociale qui vacille.

### Une enquête inédite pour objectiver l'état du secteur

En 2025, la Fédération des Acteurs de la Solidarité (FAS) a mené une enquête nationale auprès de son réseau de plus de 900 organisations adhérentes implantées sur l'ensemble du territoire et représentatives de la diversité des champs d'action du social et du médico-social.

### Cette enquête met en lumière une situation alarmante :

- une association sur deux voit sa situation financière se dégrader
- une association sur trois est menacée de disparition en 2026

Et pour cause : le secteur est fragilisé par des difficultés structurelles profondes. La trésorerie des associations est sous pression, **24 % d'entre elles disposent de moins de deux mois de liquidités**, mettant leur continuité d'activité en danger immédiat. À cela s'ajoute la précarité des financements : **58 % des associations n'ont aucune visibilité au-delà de douze mois**, une incertitude délétère qui empêche de construire des projets durables et compromet directement l'accompagnement des personnes les plus vulnérables. Enfin, l'enquête met en lumière une **crise du travail social** : **60 % des associations constatent une hausse du turnover** au cours des trois dernières années, révélant l'épuisement croissant des équipes et la difficulté à maintenir une continuité dans les missions.

### Un appel à la mobilisation :

Face à ces constats, la Fédération des acteurs de la solidarité alerte sur la fragilisation sans précédent du secteur et appelle les pouvoirs publics à prendre leurs responsabilités. Car sans les associations, qui pour accueillir et accompagner les personnes en situation de vulnérabilité ? Sans travail social, qui pour maintenir les derniers liens de cohésion sociale ?

**Sans action immédiate, c'est le doublement du nombre de structures en difficulté d'ici 2027 et l'effondrement d'un pan entier de nos politiques sociales qui nous attend.**

### Consultez l'enquête FAS :

<https://www.federationsolidarite.org/innover-soutenir/observatoires/enquete-associations-de-solidarite-en-voie-de-disparition/>



Chers amis et adhérents, nous apprenons en ce début d'année 3 départs de nos amis et amies

C'est avec une immense tristesse que je m'adresse à vous aujourd'hui. En tant que président, c'est l'un de mes rôles les plus difficiles de devoir annoncer le départ d'un ami cher. Je suis profondément attristé de vous informer du décès de mon ami Pierre Le DOEUFF. Pierre a été un membre précieux de notre Amicale et son absence laissera un vide incommensurable dans nos cœurs. Je tiens à exprimer, au nom de tous, mes plus sincères condoléances à sa famille et à tous ceux qui ont eu le privilège de le connaître. Pierre a marqué nos vies par sa gentillesse, son dévouement et son engagement envers notre association. Son esprit bienveillant et son sourire chaleureux nous manqueront énormément.



Lors de notre prochaine assemblée générale, nous organiserons une minute de silence en son honneur, afin de lui rendre hommage et de partager nos souvenirs. Prenons ce moment pour nous remémorer Pierre et les instants précieux qu'il a partagés avec chacun d'entre nous.



C'est avec une profonde tristesse que je me vois contraint de partager une nouvelle douloureuse : le décès de notre chère amie, Marie-Hélène DUPORT.

Marie-Hélène a croisé nos chemins, ceux de Georges et moi, lors d'une semaine fédérale, en compagnie de son époux, Jacky. Ce dernier, malheureusement atteint de problèmes cardiaques, avait exprimé le désir de rejoindre notre association, un souhait qu'il n'a pas eu le temps de réaliser, étant décédé avant de pouvoir le faire. En mémoire de son mari et pour honorer son souhait, Marie-Hélène a décidé de nous rejoindre comme bienfaitrice.



Pour tous ceux qui ont eu le privilège de la connaître, son débit de paroles et sa charmante personnalité resteront gravés dans nos mémoires. Hélas, cette terrible maladie que nous appelons « cancer » nous l'a arrachée bien trop tôt.

Nous te souhaitons un bon voyage, chère Marie-Hélène, vers ton bien-aimé Jacky. Nos pensées les plus affectueuses accompagnent ses enfants ainsi que son amie Yolande en cette période de deuil.



C'est avec une profonde tristesse que nous avons appris le départ de notre chère Maya (Marie-Hélène LAVIE), une femme d'exception qui a su illuminer nos vies par sa passion pour le sport et sa joie de vivre. Marchant avec détermination ou pédalant avec entrain, elle avait toujours son appareil photo en bandoulière, capturant les moments précieux que nous avons partagés.

Souvenons-nous de son sourire éclatant et de sa bonne humeur contagieuse. Maya s'est éteinte ce dimanche, libérée de ses souffrances, mais son esprit vivra éternellement dans nos cœurs.

André, sache que tu peux compter sur le soutien et les condoléances de toute l'amicale en cette période difficile. Nous sommes là pour toi, unis dans notre chagrin et notre bienveillance.

Maya, repose en paix ; tu resteras à jamais dans nos mémoires et nos pensées. L'Amicale ne t'oubliera pas et nous continuerons à honorer ta mémoire.



Avec toute ma sympathie,

**Joël GRANDJEAN, Président**



ART & LE CYCLISME

## SEMPE : le papa du petit Nicolas

Dessinateur d'humour et illustrateur, **Jean-Jacques SEMPE**, né à Pessac le 17 août 1932, est mort à près de quatre-vingt-dix ans le 11 août 2022 à Ampus, non loin de Draguignan. Mais c'est à Paris, depuis ses dix-huit ans et pendant plus d'un demi-siècle, qu'il a porté un regard amusé et bienveillant sur nos petits travers, nos rêves inaccessibles et nos espoirs démesurés. De ses premiers dessins à ses albums illustrés, Sempé a profondément marqué le monde de l'humour.

SEMPE était un artiste autodidacte ; la situation précaire de sa famille l'amène à quitter l'école à quatorze ans et à occuper divers petits emplois de livreur à bicyclette, un moyen de déplacement qui restera une de ses grandes passions.

De Monsieur Tout-le-Monde aux snobs, aux magnats de l'industrie ou des médias, il montre autour des années 1970 les incohérences et les excès de la société de consommation ; désormais familier du « Tout-Paris », le dessinateur en révèle la dérisoire futilité.



À BIENTÔT



NOS OUTILS DE COMMUNICATION

Webmaster : Christian Robin



Cœur & Vélo : Pierre Lescure



[webmaster@cyclocardiaques.org](mailto:webmaster@cyclocardiaques.org)

Communication : [pierrelescurer@hotmail.com](mailto:pierrelescurer@hotmail.com)

Lettre aux adhérents : Joël Grandjean

[Joel.grandjean2@gmail.com](mailto:Joel.grandjean2@gmail.com)

Site web de l'Amicale

[www.cyclocardiaques.org](http://www.cyclocardiaques.org)



Lettre à nos adhérents

